

Windows XP installeerimine

Windows XP puhas installeerimine (clean install) või siis tema ümberinstalleerimine olemasoleva Windows XP asemele (in-place install)—I. osa:

Kirjutatud 2005. a.



Sissejuhatus

Antud dokumendis tuleb siis juttu ühest väga vajalikust asjast ja selleks on Windows XP operatsioonisüsteemi installeerimine:

- Windows XP installimine **uude kompuutrisse** või siis **uuele tühjale kõvakettale** või siis Sinu poolt **eelnevalt puhastatud kõvakettale**—nn **clean install**.
Oma kõvaketta võib tühjaks teha ja uuesti formaatida ('format' - ümbervormindamine/formaatimine) kas siis Win XP installimise käigus või siis enne installeerimise alustamist;
- Windows XP installimine oma vana mittetöötava **Windows XP asemele (in-place install)** ehk siis tema ümberinstalleerimine **samasse kausta**, kus asus ka Sinu eelmine vana Windows (tavaliselt asub ta **C:\Windows** kaustas).
Sellega saad Sa säilitada oma olemasolevad andmed ja ka programmid kuid sel juhul tuleb Sul oma programmid ning draiverid tuleb ümber installida (programmide Setup failid peavad olema alles...). Üldiselt kui Sul ei ole eriti tähtsaid andmeid või kui nad on Sul **archiveeritud** CD-plaatidele või siis kui Sul on vaja luua oma kõvakettale uued partitsioonid (st partitsioonid/regioonid), siis tuleks kasutada seda puhast installeerimist (**clean install**);
- Win XP installeerimine oma eelmiste Windows 95, 98, 98SE, ME või 2000 opsüsteemide asemele;
- Juttu tuleb aga ka muust olulisest: **Windows XP Setup boot diskettidest**, **BIOS**'ist ja CD ROM seadme sättimisest alglaadimise

seadmeks, **kõvaketta partitsioonidest (partition)** ja loogilistest ketastest (**logical drive**), **kõvaketta puhastamisest ja formaatimisest (vormindamisest)** ning lõpuks ka sellest, et **mida tuleks kohe peale Windows XP installeerimist teha.**

Tänapäeval müüakse kompuutreid juba nendesse paigaldatud opsüsteemiga (meil tavaliselt Windows XP Home) kuid üsna tihti on vaja oma opsüsteem täielikult ümber installeerida ja seda järgmistel põhjustel:

1. Näiteks Sa oled ostnud poest või hankinud mingil muul moel kompuutri, millesse on installeeritud Windows 95 või 98 või Win 98SE või Win 98ME või Win 2000 jne, aga Sina soovid tema asemele installida hoopis **Windows XP**;
2. Sinu kompuutri on rikkunud mingi paha viirus ja Sa oled sunnitud oma opsüsteemi ümber installima;
3. **Sinu opsüsteem ei tööta korralikult ja tavaliste vahenditega ei ole enam võimalik seda viga parandada;** *(Tänapäeval on vigast opsüsteemi teinekord vägagi raske taastada, sest arvutid on võimsad, paljude lisavidinate ning igasuguste programmidega, ringi hulguvad suurtes hordides kõikvõimalikud viirused ja pahavaraprogrammid jne, jne...);*

TÄHTIS! Juhul kui Sul on oma kõvakettal palju olulisi andmeid ja programme ning Sa ei suuda enne ümberinstalleerimist teha neist reservkoopiat, siis ära hakka kohe nii kardinaalset sammu nagu opsüsteemi ümberinstalleerimine ette võtma vaid proovi enne muid vahendeid—uuri allasuvaid linke:

- Windows XP parandusinstalleerimine (**repair install**), loe sellest [siit!](#)
- Windows XP Taastamiskonsool (Recovery Console), loe [siit!](#)
- Kompuutri laadimisprobleemid, loe [siit!](#)
- System Restore ja Safe Mode, loe [siit!](#)

4. Sa oled endale ostnud või hankinud uue/suurema kõvaketta ja soovid sinna installida Windows XP'd;
5. Ja ka igasugustel muudel põhjustel...

Paljud arvavad, et see opsüsteemi installeerimine on üks igavene

keeruline ja raske töö kuid see **ei ole** hoopiski nii, nähtavasti on sellise legendi lahti lasknud arvutifirmad ja kompuutrite remontijad, et oma paksu võikorruga leiba nina alt minema ei viidaks... Selle asemel, et maksta neile remontijatele-muidusööjatele ränka raha (näiteks maksab ainuüksi kojukutse 200.- ja iga järgmine tund 300.- aga küsitakse/krabatakse ka palju rohkem...) loe parem see oopus siin hoolikalt läbi ja tegutse siis ise. Sellega hoiad Sa kokku hulga raha, aega ja lõpuks ka närve!

Windows XP puhul turustatakse põhiliselt Windows XP Home Edition ja Windows XP Professional Edition (lühendatult Win XP Pro) versioone, aga on olemas ka igasugused muid tema versioone: **Microsoft Windows XP Media Center Edition**, **Microsoft Windows XP Media Center Edition 2004**, **Microsoft Windows XP Tablet PC Edition** jne. Kuna nende kõikide installeerimine on üsna ühesugune, siis teen siin juttu just Windows XP Pro puhtast installeerimisest (**Clean Install**) ja tema **ümberinstallimisest** vana olemasoleva "vigase" Win XP asemele. Seda puhtast installeerimist võid ka kasutada tema installimisel oma olemasoleva Win 95/98/ME opsüsteemide asemele.

Kui see on selge, siis võid Sa sel teel ka kõiki teisi Win XP versioone installeerida.

Märkus! Kellel on olemas Windows 95/98/98SE/ME opsüsteemid, siis nende eneste uuesti ümberinstallaerimisest teen edaspidi juttu.

Varsti ilmub müüki ka kauaoodatud Windows Vista opsüsteem, aga selle installimise ja omandamisega ärge kiirustage, sest ta vajab palju võimsamat arvutit ja ta on ka alles värske ning kindlasti paljude vigadega, las veel "reguleerivad" teda ja eks siis näi.

Ka paljud programmid/seadmed jms ei tarvitse veel ühilduda Windows Vista'ga...

Pealegi langeb ta kohe igasuguste häkkerite rünnakulaviini alla nii et las onu Bill kõigepealt tõrjub need esimesed pealetungilaviinid ära...

NB! Kes aga oskavad seda Win XP installeerimist teha, ka neil maksaks antud dokumenti lugeda, sest ehk leiavad nad siit midagi uut ja olulist!

I. Win XP installeerimise esimene etapp—tekstifaas:

Mida Sul on vaja, et teostada Win XP installeerimist:

- **disketiseade** (kui Sul on aga CD/DVD ROM seade, millelt Sa saad teostada alglaadimist, siis ei ole seda vaja);
- **kõvaketas**, mis võib Sul olla mitmel kujul:

- 1) formaatimata (vormindamata; 'format' - ümbervormindamine/formaatimine) ja partitsioonideta ehk siis uus kõvaketas või siis eelnevalt puhtaks tehtud kujul,
 - 2) juba olemasoleva Win 98 või muu opsüsteemiga,
 - 3) juba olemasoleva Win XP opsüsteemiga ja Sa soovid seda ümber installida,
 - 4) ta on mingi muu opsüsteemiga ja Sinu kõvaketas on kas partitsioonidega (partitions) või siis ilma nendeta (Sinu kõvaketas omab ainult ühte partitsiooni —C: partition'i).
- Ka võib Sul olla mitu kõvaketast ja RAID kontrolleri või siis SCSI-kasutajaliides, aga sellest siin juttu ei tule...
- Kõvaketallal peab olema vaba ruumi vähemalt **1,5 GB**;
- **CD või DVD ROM seade** (tänapäeval uuemates arvutites saab teostada alglaadimist ka nendelt seadmetelt aga kel seda teha ei saa, siis peab tal olema ka disketiseade ja ta peab sel juhul tegutsema alguses natuke teistmoodi, sellest tuleb kohe ka juttu) ;
 - **klaviatuur**;
 - **hiir**;
 - **SVGA monitor**;
 - **võrgukaart, modem** ehk siis **Internetiühendus**;
 - ja loomulikult ka **Windows XP installeerimise CD plaat** (kui Sa oled kogemata omandanud piraatse Win XP CD plaadi, siis käib temaga see asi täpselt samamoodi...; sel juhul lisan hiljem selle kohta ka täiendavad märkused!).

MÄRKUS! Juhul kui Sinu CD-ROM seade ei toeta alglaadimist, siis loe enne veel läbi kohe alljärgnev osa (üldiselt toetavad kõikide uuemate kompuutrite CD-ROM ja DVD seadmed seda alglaadimist; seega kui Sul on oma CD-ROM seadmega kõik korras, siis jäta see osa siin vahele ja [vajuta siia!](#)):

Kuidas teha kindlaks, et kas Sinu CD-ROM seade toetab alglaadimist või ta ei tee seda?

Kõige lihtsam viis selle kindlakstegemiseks on seda proovida oma olemasoleva **Win XP installeerimise CD plaadiga**. Pane see Win XP CD plaat oma CD ROM seadme sahtlisse ja käivita kompuuter või kui ta juba

töötab, siis tee tema ümberlaadimine ehk restart (nupp Start, siis Turn Off Computer ja siis Restart).

NB! Kontrolli enne, et kas Sinu CD/DVD seade on arvuti BIOS'is seatud ikka nii et ta oleks alglaadimise esmaseks seadmeks—loe sellest [siit](#).

Kui kõik on korras, siis ilmub algul ekraanile järgmine kiri "**Press any key to boot from CD**" ja kui Sa seejärel vajutad suvalist klahvi oma klaviatuuril (nt tühiklahvi), siis peab toimuma kompuutri laadimine CD plaadilt ning ilmub järgmise kirjaga ekraanipilt: "Setup is inspecting your computer's hardware configuration". Siis ilmub aken kirjaga "**Windows Setup**" ja lõpuks peab ilmuma uus ekraanipilt, kus pakutakse järgmisi menüüpunkte/valikuvõimalusi:

- a) Win XP installimine või
- b) tema parandusinstallimine või siis
- c) minemist taastamiskonsooli.

Kui kõik on korras, siis loe edasi alapealkirjast "**Ettevalmistused Win XP installimiseks**"—[vajuta siia](#).

Kui aga Sinu CD-ROM seade ei toeta alglaadimist, siis ilmub ekraanile kiri: "**Press any key to boot from CD**" ja kui Sa seejärel vajutad suvalist klahvi aga midagi ei juhtu, st ilmub jälle seesama kiri "**Press any key to boot from CD**", siis Sinu CD ROM seade kas:

- a) ei toeta alglaadimist või
- b) ta ei ole Sinu kompuutri BIOS'is pandud esmaseks alglaadimise seadmeks või
- c) tal on mingi füüsilide või programne viga...

Mida sel juhul teha?

Kõigepealt kontrolli, et kas Sinu arvuti **BIOS/CMOS Setup**`is on ikka valitud alglaadimise seadmeks CD-ROM seade!

(loe seda hoolikalt, sest seda BIOS Setup`it võib Sul ka tulevikus vaja minna ja mitte ainult alglaadimise seadme valimiseks!):

Vahemärkus: Mis on BIOS?

BIOS'i (Basic Input/Output System) peamiseks funktsiooniks on kompuutri ettevalmistamine selleks, et teisi tarkvaraprogramme, mida hoitakse meediaseadmetel (**kõvakettad**, CD plaadid ja disketid), saaks

laadida, käivitada ja nendega töötada. Kui Sa käivitad oma kompuutri, siis algul laetakse just seesama BIOS ja alles pärast teda operatsioonisüsteem. Seega võib Sinu uus kompuuter olla algul ilma opsüsteemita (**opsüsteem** on selleks, et Sa saaksid oma kompuutrit kasutada, st kirju kirjutada, musat kuulata, Internetis pornot vahtida, dokumente luua, filme vahtida, uusi programme installida jne, jne...) aga **BIOS** peab olema, sest ilma temata ei saa Sa oma kompuutrit üldse käivitada.

Vastupidine näide, oletame, et Sul kompuutris täiesti töökorras operatsioonisüsteem, aga BIOS väljub rivist, siis sel juhul Sa ei saa oma opsüsteemile lihtsalt ligi, sest kompuuter ei käivitu...

BIOS hoiab enda mälus **informatsiooni** kõikidest Sinu kompuutri sisemistest (emaplaat, mälu, protsessor, emaplaati integreeritud audio ja videokaart jne) ja välimistest (monitor, hiir, klaviatuur, audio ja videokaart jne) seadmetest aga ka infot Sinu kompuutri kellaaja, kuupäeva, kõvaketta detailse kirjelduse kohta jne...

BIOS asub väikeses eraldi kiibis (tänapäeval põhiliselt flash mälus), mis on paigaldatud Sinu arvuti emaplaadile (süsteemiplaat ehk peaplaat).

Kompuutri BIOS'i saab ka uuendada ja kui ta väljub rivist, siis saab teda ka asendada, näiteks kui Sa uuendad oma protsessorit või kõvaketast, siis võib juhtuda, et Sinu BIOS ei ühildu nendega, seega tuleb Sul teda uuendada. BIOS'se toodetakse mitmete firmade poolt aga kui Sul on vaja uuendada oma BIOS'i, siis tuleb Sul minna oma **emaplaadi tootjafirma** kodulehele mitte aga BIOS enda tootjafirma kodulehele ja otsida sealt uusim BIOS versioon...

Kui Sa sisened BIOS'i, siis saada Sa seal muuta oma kompuutri seadeid ja likvideerida konflikte.

Neid BIOS'ide tootjaid on üsna mitu kuid kõige levinumad on firma Ami poolt toodetavad **AMIBIOS** ja firma Award/Phoenix **AWARDBIOS** oma versioonidega. Üldiselt on nad aga üsna sarnased ja ka nendesse sisseminek on ka enam-vähem ühetaoline...

Kui Sa käivitad oma kompuutri või teed tema ümberlaadimise, siis **kohe algul** kui on lõppenud kompuutri enesetestimine, ilmub ekraani alla või ülaossa kiri, mis lubab minna vajaduse korral BIOS Setupisse. Näiteks võib see kiri välja näha selline: **Press DEL to enter SETUP**.

Seega tuleb Sul kohe kompuutri käivitamise või ümberlaadimise alguses vajutada kiiresti üldjuhul klahvi < **DELETE** > ja seejärel satud Sa sinna vajalikku BIOS Setup aknasse, kus saab määrata oma alglaadimise seadme, näiteks CD-ROM seadme. Kuid on ka teisi mooduseid oma alglaadimise seadme vahetamiseks, näiteks AMIBIOS versiooni 1.45

puhul tuleb kohe alglaadimise ajal vajutada klahvi <**F11**> (vastav kiri ilmub ekraanile) ja siis satutakse kohe menüüsse, mis lubab vahetada alglaadimise seadet, seega BIOS'isse ei ole vajagi siseneda. Aga näiteks IBM osade kompuutrite puhul tuleb kohe pärast kompuutri restarti või käivitamist vajutada klahvi <**F12**> ja seejärel saame ilmutavast menüüst valida oma alglaadimise seadme. Osadel kompuutritel saab BIOS'i siseneda mingi funktsiooniklahvi abil (nt <**F1**>, <**F2**> jne...).

Kui Sa oled sisenenud sellesse BIOS Setup aknasse, siis satud Sa algul kohe tema **peamenüüsse** ja antud menüüs saad Sa liikuda ning vajalikke käske/menüüpunkte valida ainult oma klaviatuuri abil. Näiteks saad Sa valida noolklahvidega menüüpunkte ja klahvi <ENTER> abil saad siis seejärel siseneda antud menüüpunkti aknasse; klahv <F10> salvestab meie tehtud muudatused ja Sa väljud BIOS Setup'ist; klahviga <Escape> väljume ilma muudatuste salvestamiseta või siis väljume tema abil mingist menüüpunkti aknast ning jõuame tagasi peamenüüsse jne; kõik need juhised on iga akna allosas.

Kõik need menüüd/käsud ja klahvid olenevad Sinu emaplaadi BIOS tootjafirmast ja BIOS Setup versioonist aga üldpõhimõtte jääb ikkagi samaks!

Nüüd otsi sealt peamenüüst noolklahvide abil ülesse menüüpunkt **BIOS Features SETUP** või siis **Advanced BIOS Features** või midagi taolist ja vajuta klahvi <ENTER>. Sind viiakse järgmisse aknasse, kus otsi jälle noolklahvide abil ülesse rida **Boot Sequence** või siis **First Boot Device** või siis **1st Boot Device** (esimene laadimisseade) ja vaata, et kas seal on märgitud **CD-ROM device**.

Kui seda ei ole, siis vali oma klaviatuuri +/- klahvide abil CD-ROM seade (võib olla ei olegi Sul seal seda võimalust, siis on kohe asi selge, et Sinu CD ROM seade ei toeta alglaadimist...) ja vajuta klahvi <Esc>, et minna tagasi peamenüüsse. Lõpuks vajuta klahvi <F10>, et oma muudatused salvestada ja väljuda BIOS Setup'ist.

Seejärel pane oma **Win XP installeerimise CD-plaat** arvuti CD-ROM seadme sahtlisse ja tee oma kompuutri restart/ümberlaadimine.

Kui kõik on korras, siis ilmub algul kiri "**Press any key to boot from CD**" ja kui Sa seejärel vajutad suvalist klahvi oma klaviatuuril (nt tühiklahvi), siis peab toimuma kompuutri laadimine CD plaadilt ning ilmub järgmise kirjaga ekraanipilt: "Setup is inspecting your computer's hardware configuration". Siis ilmub aken kirjaga "Windows Setup" ja lõpuks peab ilmuma uus ekraanipilt, kus pakutakse järgmisi menüüpunkte/valikuvõimalusi: a) Win XP installimine või b) tema

parandusinstallimine või siis c) minemist taastamiskonsooli.

Kui aga Sinu CD-ROM seade ei toeta alglaadimist, siis ilmub ekraanile kiri: "**Press any key to boot from CD**" ja kui Sa seejärel vajutad suvalist klahvi aga midagi ei juhtu, st ilmub jällegi seesama kiri "**Press any key to boot from CD**", siis Sinu CD ROM seade ei toeta alglaadimist...

Sel juhul loe kohe siit edasi.

Kui Sinu CD ROM seade ei toeta alglaadimist, siis tuleb Sul eelnevalt Microsoft'i saidist laadida alla Windows XP Setup Boot Disks

programmike (**WinXP_EN_PRO_BF.EXE** või siis

WinXP_EN_HOM_BF.EXE), mis aitab Sul luua 6 disketist koosneva komplekti ja millede abil saad Sa siis käivitada oma kompuutri ning teha oma CD ROM seadme alglaadimisvõimeliseks ehk siis

installeerimisvõimeliseks. See käivituskomplekt laeb automaatselt õiged draiverid, mis lubavad juurdepääsu CD-ROM kettaseadmele ja seega ka uue Win XP installeerimisele (Setup'ile).

Seega peab Sul olema **6 disketti**, lae see programmike Internetist alla ja käivita ta.

NB! Sul tuleb alla laadida just oma installitava Win XP versioonile sobiv Windows XP Setup Boot Disks programmike, sest mõlemale versioonile on ette nähtud eraldi programmike!

- Lae **Win XP Home Edition**'i jaoks see programmike alla [siit!](#)
- Lae **Win XP Pro** jaoks ta alla [siit!](#)
- NB! Need lingid võivad tulevikus seal Microsoft'i kodulehel muutuda, sel juhul Sa kopeeri siit see rida Windows XP Setup Boot Disks mäluühvrisse ja siis kleebi ta seal Microsofti koduka otsingulahtrisse...

Kui Sa oled ta alla laadinud, siis ei ole teda vaja installeerida vaid tee sellel allalaetud failil 2 x hiireklõps ja algul ilmub selline MS DOS emulatsiooniaken (Juhul kui mõne pisipildi asemel on tühi ristkülik/ruut, siis klõpsa oma brauseriaknas üleval tööriistaribal nuppu Refresh või Reload):


```
C:\DOCUME~1\KOOPE~1\LOCALS~1\Temp\IXP000.TMP\makeboot.exe
One or more CON code pages invalid for given keyboard code

*****
This program creates the Setup boot disks
for Microsoft Windows XP.
To create these disks, you need to provide 6 blank,
formatted, high-density disks.

Please specify the floppy drive to copy the images to:    
```

Nüüd vajuta klahvile < **a** > ja kui vaja, vajuta ka klahvile < **ENTER** >, seejärel peab ilmuma järgmine aken:

```
C:\DOCUME~1\KOOPE~1\LOCALS~1\Temp\IXP000.TMP\makeboot.exe
One or more CON code pages invalid for given keyboard code

*****
This program creates the Setup boot disks
for Microsoft Windows XP.
To create these disks, you need to provide 6 blank,
formatted, high-density disks.

Please specify the floppy drive to copy the images to: a

Insert one of these disks into drive a:. This disk
will become the Windows XP Setup Boot Disk.
Press any key when you are ready.

-
```

Seejärel sisesta oma esimene diskett disketiseadmesse ja vajuta suvalist klahvi, näiteks < **ENTER** > ja siis oota kuni esimesed andmed kopeereitakse disketile, kui valmis, ilmub järgmine aken:

```
C:\DOCUME~1\KOOPE~1\LOCALS~1\Temp\IXP000.TMP\makeboot.exe
One or more CON code pages invalid for given keyboard code

*****
This program creates the Setup boot disks
for Microsoft Windows XP.
To create these disks, you need to provide 6 blank,
formatted, high-density disks.

Please specify the floppy drive to copy the images to: a

Insert one of these disks into drive a:. This disk
will become the Windows XP Setup Boot Disk.
Press any key when you are ready.
  100% complete.

Insert another disk into drive a:. This disk will
become the Windows XP Setup Disk #2.
Press any key when you are ready.
```

Pane nüüd jägmine diskett diketiseadme sahtlisse ja vajuta < ENTER > ja nii edasi seni kuni kõik 6 disketti on valmis...

NB! Ära siis unusta ka igale disketile kirjutada **pealkiri** ja tema **järjekorra number!**

Nüüd tulevikus kui Sul on vaja installeerida oma Windows XP'd, siis pane selle komplekti diskett nr **1** oma diketiseadme sahtlisse ja käivita kompuuter ning siis tegutse vastavalt ekraanile ilmuvate juhiste järgi. Kui valmis, siis saad Sa oma Win XP installimise CD plaadi panna **CD-ROM seadmesse** ja alustada opsüsteemi installeerimist...

Ettevalmistused Win XP installimiseks:

Nüüd olenevalt sellest, et mismoodi Sa soovid seda installeerimist teostada, tuleb Sul ka vastavalt tgutseda:

- Kui Sa installid Win XP opsüsteemi **esmakordselt** oma kompuutrisse (uude kompuutrisse või uuele tühjale kõvakettale või siis asendad oma vana Win 95/98/98SE/ME opsüsteemi Win XP-ga), siis kõigepealt kontrolli, et kas Sinu arvuti ikka vastab sellistele nõudmistele mis on vajalikud Win XP installimiseks. Kui Sa installeerid oma arvutisse **Windows XP**, siis peab Sinu arvuti

omama järgmisi parameetreid:

1) kompuuter peab olema protsessoriga, mille kiirus on vähemalt **300MHz**,

2) mälu (RAM) peaks olema vähemalt **128MB**,

3) kõvakettal peab olema vaba ruumi vähemalt **1,5 GB** (parem kui on 2GB),

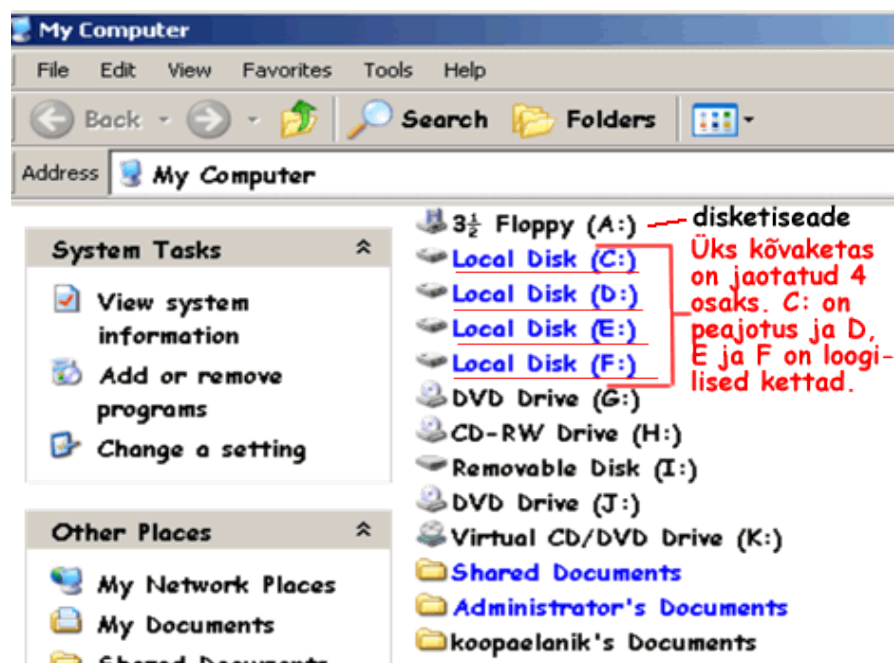
4) peab olema Super VGA(800x600) või kõrgema resolutsiooniga videokaart ja monitor,

5) CD-ROM või DVD seade;

Tänapäeva uued kompuutrid omavad kõiki neid parameetreid ja on tegelikult palju võimsamad...;

- Võiksid kontrollida ka seda, et kas Sinu kompuutri **seadmed** ja **programmid** ikka ühilduvad Win XP-ga, toon siin ära ka lingi kust seda kontrollida saab. Seal saidis on kohe ära toodud kaks veergu oma alapealkirjadega (**software**-tarkvara/programmid ja **hardware**-seadmed, näiteks printer, videokaart, monitor, helikaart, hiir, klaviatuur, kõvaketas, skanner jne, jne...), klõpsa sobival alateemal ja jõuadki nimekirjadeni, kus on siis ära toodud sobivad seadmed ning programmid. Üldiselt peaksid viimasel ajal väljalastud programmid ja seadmed kõik ühilduma ka Win XP-ga, aga üle kontrollimine ei ole liiaks ja kindlasti tuleb seda teha siis, kui mingi seadme või programmiga tekib pärast Win XP installimist mingi "jama". Ja kui mingit Sinu vidinat ei olegi sealsetes nimekirjades, siis ei tähenda see seda, et pead kohe uue seadme ostma vaid mine algul selle vidina tootja kodulehele ja vaata, et kas seal on Win XP jaoks olemas temale sobiv draiver. Kui on, siis lae ta alla ja installeeri. Sinna jõuad Sa [siit](#)!
- Kui Sa installid uuele või tühjale kõvaketale, siis probleeme ei ole, aga kui Sa soovid teha oma Win XP ümberinstallaerimise või siis asendada oma vana Win 98 või mingi muu opsüsteem uue Win XP'ga, siis arvesta sellega, et **kõik Sinu eelmised programmid ja andmed lähevad kaduma!** Seega kui Sul on tähtsaid andmeid, siis katsu need põletada CD/DVD - plaatidele või siis salvestada diskettidele (tekstifailid). Kui Sul on kõvakettal **mitu partitsiooni** (Peapartitsioon ehk *Primary partition* ja Laiendatud partitsioon ehk "Extended partition") ja mitu virtuaalset ehk loogilist ketast sellesama laiendatud partitsiooni sees, siis saad Sa oma tähtsad andmed kopeerida **C:** kettalt üle nendele loogilistele

ketastele ja seega nad säilitada. Et kindlaks teha, et kas Sul on neid loogilisi kettaid, tee selleks lihtsalt oma töölaua ikoonil **My Computer** 2x hiireklõps ja seal avatavas aknas näed Sa kohe, et mitu partitsiooni Sinu kõvakttal on:



Nagu ülalt pildilt näha on, siis omab see kompuuter **ühte kõvaketast** ja see ketas on jaotatud neljaks osaks ehk regioniks (**C:**—see on siis peapartitsioon ehk "Primary partition";

D:, **E:** ja **F:** on aga loogilised kettad, mis on loodud laiendatud partitsiooni sisse (Extended partition'i sisse), kusjuures opsüsteem on siin installitud **C: partitsiooni**, seega võid Sa oma vajalikuds andmed kopeerida kas siis D:, E: või F: loogilisele kettale. Aga seejuures **ei** tohi Sa sel juhul teha oma Win XP installimisel uut kõvaketta **formaatimist** ('format' - ümbervormindamine/formaatimine) ega ka **partitsioneerimst** (ümber võib siiski jaotada aga seda ainult nende partitsioonide puhul, mis on tühjad ning sedagi peab tegema tähelepanelikult), vastasel juhul lähevad andmed ikkagi kaduma. Ja installi siis Win XP oma **C:** kettale!

Kui Sa ostad uue kõvaketta või kui ostad uue arvuti, siis ongi kõvakettal või luuakse vaikinisi temale opsüsteemi installimise käigus ainult üks partitsioon (**C:** "ketas/region") ja sinna lähevad ka siis nii opsüsteem ise kui ka Sinu poolt hiljem lisatud programmid/andmed;

- Kui Sul on juba **Win XP** olemas ja Sa soovid ta lihtsalt puhtalt ümber installeerida, siis sel juhul kui Sul on olemas mitu virtuaalset/loogilist ketast, siis andmed säilivad kõikidel ketastel välja arvatud **C:** kettal . Säilib ka Sinu **My Documents** kaust koos oma sisuga, aga sel juhul tuleb Sul teha nn **in-place** ümberinstall ehk installida Win XP tema vaikimisi kettale (**C:**) ja kausta (**C:\Windows**) ehk siis sinnasamasse, kuhu tavaliselt installitakse Windows XP;
- Kui Sa aga soovid enne installimist kõik oma vanad andmed hävitada ja kõvaketta täiesti puhtaks teha, siis saad Sa seda teha juba Windows XP installeerimise käigus;
- Otsi välja kõikide oma olemasolevate seadmete (printer, videokaardi, helikaardi, TV-tüüneri, skänneri, monitori, modemi, võrgukaardi, emaplaadi jne) **draivereid** sisaldavad CD-plaadid ja disketid juhul kui need Sul alles on ning kui Sa nad ülesse leiad. Arvesta ka sellega, et osadel arvutitel on video, heli ja muud vidinad integreeritud **emaplaati** ja sel juhul ei ole Sul neid draivereid kohe vaja. Hiljem saad Sa siis neid ja puuduvaid draivereid alla laadida juba Internetist vastava seadme tootja kodulehelt...;
- Kontrolli, et kas Sinu **BIOS Setup**'is on alglaadimise esimeseks seadmeks valitud **CD-ROM** seade ja kas Sinu CD-ROM seade toetab ikka alglaadimist CD-plaadilt.

Kuidas seda teha:

Kui Sa käividad oma kompuutri või teed tema ümberlaadimise, siis kohe algul kui on lõppenud kompuutri enesetestimine, ilmub ekraani alla või ülaossa kiri, mis lubab minna vajaduse korral BIOS Setupisse.

Näiteks võib see kiri välja näha selline: **Press DEL to enter SETUP**. Seega tuleb kohe kompuutri käivitamise või ümberlaadimise alguses vajutada kiiresti üldjuhul klahvi < **DELETE** > ja seejärel satume me sinna vajalikku BIOS Setup aknasse, kus määrame siis oma alglaadimise seadme, näiteks CD-ROM seadme. Kuid on ka teisi mooduseid oma alglaadimise seadme vahetamiseks, näiteks AMIBIOS versiooni 1.45 puhul tuleb kohe alglaadimise ajal vajutada klahvi < **F11** > (vastav kiri ilmub ekraanile) ja siis satutakse kohe menüüsse, mis lubab vahetada alglaadimise seadet, seega BIOS`isse

ei ole vajagi siseneda. Aga näiteks IBM osade kompuutrite puhul tuleb kohe pärast kompuutri restarti või käivitamist vajutada klahvi <F12> ja seejärel saame ilmuvast menüüst valida oma alglaadimise seadme.

Kui Sa oled sisenenud sellesse BIOS Setup aknasse, siis satud Sa algul kohe tema **peamenüüsse** ja antud menüüs saad Sa liikuda ja vajalikke käske/menüüpunkte valida ainult oma klaviatuuri abil (näiteks noolklahvidega saad valida menüüpunkte ja klahvi <ENTER> abil saad siis siseneda antud menüüpunkti aknasse; klahv <F10> salvestab meie tehtud muudatused ja väljub BIOS Setup'ist, klahviga <Escape> väljume ilma muudatuste salvestamiseta või siis väljume tema abil mingist menüüpunkti aknast ning jõuame tagasi peamenüüsse jne; kõik need juhised on iga akna allosas). Need menüüd/käsud ja klahvid olenevad Sinu emaplaadi BIOS tootjafirmast ja BIOS Setup versioonist aga üldpõhimõtte jääb ikkagi samaks!

Nüüd otsi sealt peamenüüst noolklahvide abil ülesse menüüpunkt **BIOS Features SETUP** või siis **Advanced BIOS Features** või midagi taolist ja vajuta klahvi <ENTER>. Sind viiakse järgmisse aknasse, kus otsi jälle noolklahvide abil ülesse rida **Boot Sequence** või siis **First Boot Device** või siis **1st Boot Device** (esimene laadimisseade) ja vaata, et kas seal on märgitud **CD-ROM device**. Kui seda ei ole, siis vali oma klaviatuuri +/- klahvide abil CD-ROM seade ja vajuta klahvi <Esc>, et minna tagasi peamenüüsse. Lõpuks vajuta klahvi <F10>, et oma muudatused salvestada ja väljuda BIOS Setup'ist.

Seejärel pane oma **Win XP installeerimise CD-plaat** arvuti CD-ROM seadme sahtlisse ja tee oma kompuutri restart/ümberlaadimine. Kui kõik on korras, siis ilmub algul kiri "**Press any key to boot from CD**" ja kui Sa seejärel vajutad suvalist klahvi oma klaviatuuril (nt tühiklahvi), siis peab toimuma kompuutri laadimine CD plaadilt ning **peab ilmuma** uus ekraanipilt, kus pakutakse järgmisi menüüpunkte/valikuvõimalusi: a) Win XP installimine või b) tema parandusinstallimine või siis c) minemist taastamiskonsooli.

Kui aga Sinu CD-ROM seade ei toeta alglaadimist, siis ilmub ekraanile kiri: "**Press any key to boot from CD**" ja kui Sa seejärel vajutad suvalist klahvi aga midagi ei juhtu, siis Sinu CD ROM seade ei toeta alglaadimist.

Kui aga Sinu CD-ROM seade ei toeta alglaadimist, siis loe ülevaalt poolt seda, et mida sel juhul teha tuleks.

- **Turvalisuse seisukohalt:**

1) Katkesta Internetiühendus, st tiri oma modemi toitekaabel elektripistikust välja;

2) Täiendavalt: neile kel on juba opsüsteem paigaldatud ja see ikka veel funktsioneerib ning kel on tahtmist ja natuke oskusi, siis tema võiks alla laadida ka **Windows Service Pack 2 (SP2)** i ja siis selle integreerida oma Win XP installeerimise CD-plaadile, selleks peab olema ka mingi põletamiprogramm jms. On aga ka lihtsam tee, nimelt saab endale tellida **tasuta** selle **Service Pack 2 (SP2)** plaadi ja siis kasutada seda kohe pärast Win XP installeerimise lõpetamist, et siis installida endile ka kõik turva -ja muud uuendused/värskendused. Ka võib selle SP2'e laadida Internetist algul alla ja siis põletada ta Windows XP enda vahendiga CD-plaadile ja siis hiljem pärast Win XP installimist see SP2 fail kopeerida uuesti kõvakettale ja siis ta käivitada. Sellega me siis installime endile selle värskenduste paketi, kusjuures me ei pea end Internetiga ühendama—seega ohutuse mõttes väga hea...

Toon siin ära lingid, kust saab selle **SP2** kohta täieliku info (miks ta nii tähtis on jms) ja tema allalaadimise või siis tema CD plaadi tellimise info, need dokumendid on minu poolt kirjutatud ja **lingid** on: 1) [SP 2 kohta kogu info ja alapealkirjad](#); 2) [tema allalaadimine](#); 3) [tasuta Win XP SP2 CD plaat](#); 4) kel on aga kogemata sattunud **piraati** Windows XP installeerimise CD-plaat, siis saab ta abi selle SP2'e installimiseks [siit](#).

Kes aga viitsib selle SP2 integreerimisega jännata, see saab **inglikeelset** infot näiteks [siit](#). Võib olla tulevikus toon siin ära ka eestikeelse info selle kohta ...

Miks siis ikkagi tuleks seda SP2'te installida kas siis integreerituna ta Win XP installimise CD-plaadile või siis tema eraldi plaadilt kohe pärast XP installimist ja ilma Internetiühenduseta?

Seda ikka seepärast, et me kindlustame endid enne Internetiühendust kõikide uusimate turvaparandustega ja alles seejärel võime me luua turvalise Internetiühenduse.

Kuid selle **SP2** paketi võib ka **hiljem** pärast Win XP installimist Internetist alla laadida ja siis ta installeerida, tegema peab aga seda kindlasti!

Arvesta, et kui Sa teed oma Win XP ümberinstallimist ja isegi ainult parandusinstallimist (Repair Install), siis tuleb Sul uuesti alla laadida kõik uuendused ja värskendused! See kes aga installeerib piraatse päritoluga Win XP, see saab abi selle SP2 hilisemaks allalaadimiseks ja installeerimiseks nendesamade ülevalpool toodud linkide kaudu...

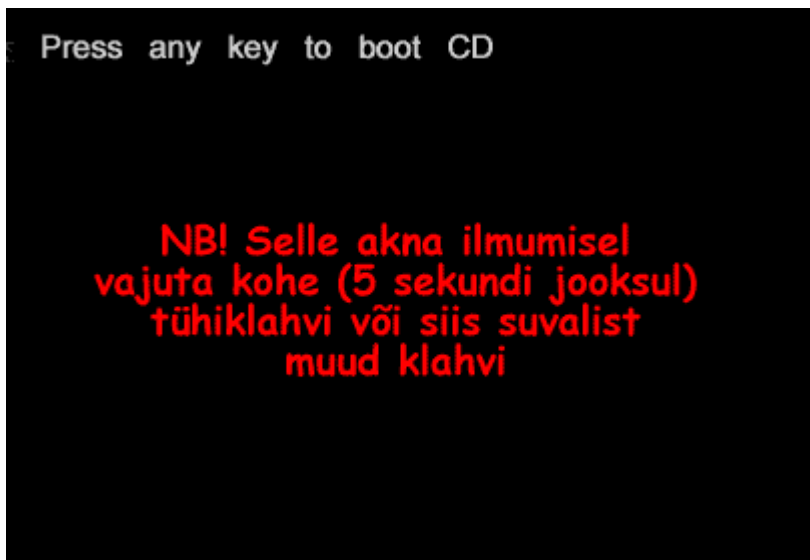
PS! Windows`i värskendamisest saad aga täpsemat nõu ja infot [siit](#) ja [siit](#).

- Varu endale natuke aega (Win XP installimine võtab kusagil 30-40 min aega) ja muidugi loe see dokument siin enne hoolikalt läbi, kui vaja siis kirjuta tähtsam siit ülesse või siis prindi oluline välja!

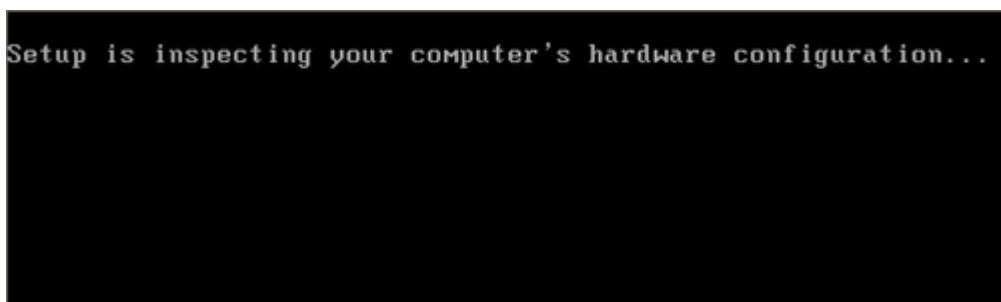
I. Win XP puhas installeerimine (clean install)—esimene etapp (tekstifaas/keskkond):

Win XP installeerimise või ümberinstalleerimise parimaks meetodiks on tema installeerimine Win XP installeerimise CD plaadilt **alglaadimise** kaudu.

1. Pane see Win XP installimise CD plaat oma CD-ROM või siis DVD seadmesse ja käivita oma kompuuter või kui ta töötab, siis tee arvuti ümberlaadimine (restart). Kohe ilmub ekraan, mille üläääres on kiri: **Press any key to boot CD** ja vajuta siis kohe (5 sekundi jooksul) oma klaviatuuril **tühiklahvi** või siis mingit muud suvalist klahvi, vaata allolevat pilti (Juhul kui mõne pisipildi asemel on tühi ristkülik/ruut, siis klõpsa oma brauseriaknas üleval tööriistaribal nuppu *Refresh* või *Reload*):

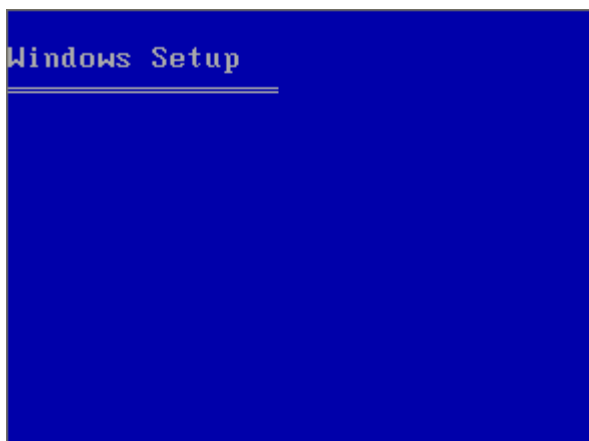


2. Seejärel ilmub järgmine ekraanipilt:



Nagu siit pidilt näha on, õnnestus kompuutri alglaadimine Win XP installimise CD plaadilt ja tema **Setup** programm alustas arvuti seadmete konfiguratsiooni kontrollimist.

3. Peaaegu kohe kui algab Win XP enese installeerimine, ilmub selline aken:



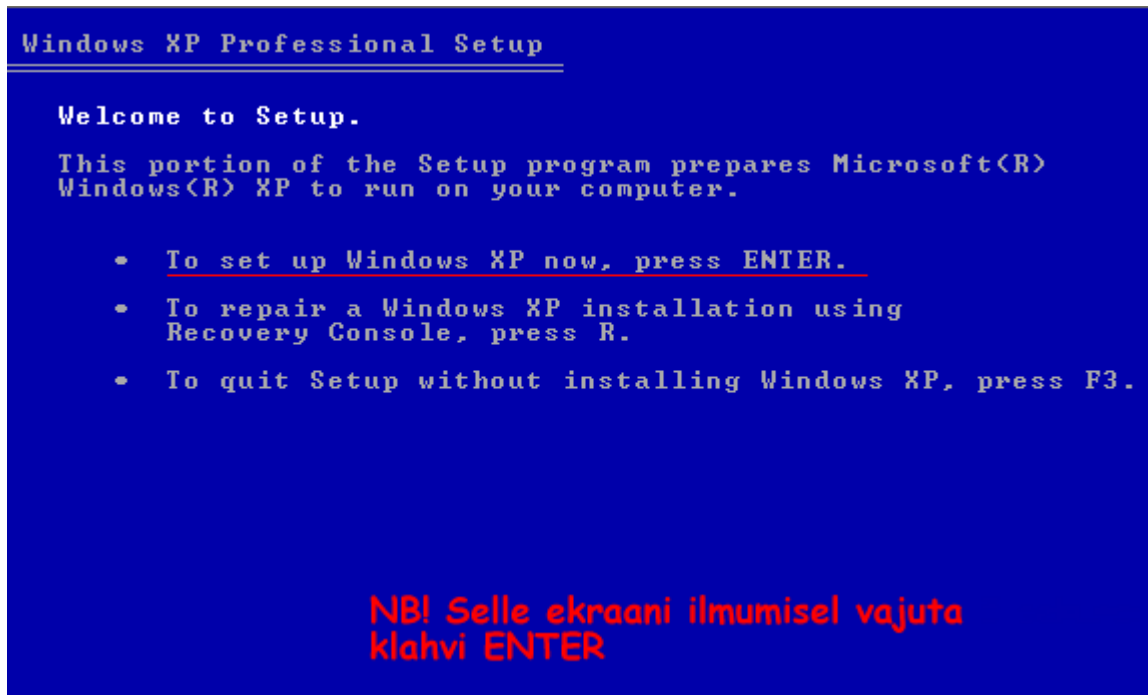
Märkus (üldiselt seda ei ole vaja teha): Kui Sa installid esmakordselt Win XP, siis ta püüab esmalt tuvastada, et millist tüüpi BIOS Sinu kompuutril on. Uuemad kompuutrid omavad nn **Advanced Configuration and Power (ACPI)** võimet. Kahjuks Win XP ei suuda alati tuvastada, et kas kompuutri BIOS omab **ACPI** võimet ja seega ta ei installi **ACPI tuge**. Ja veelgi hullem, hiljem, pärast Win XP installeerimist, seda viga parandada ei saa. Selline probleem põhjustab hiljem selle, et Sa ei saa oma kompuutrit normaalselt välja lülitada! Õnneks juhtub sellist olukorda harva! Juhul kui Sul tekib selle väljalülitamisega probleem ja Sa oled kõik muud võimalused läbi proovinud aga abi ei saanud, siis tuleb Sul teha Win XP ümberinstallimine ja tegutseda nii:

a) pane oma Win XP installeerimise CD sahtlisse ja käivita kompuuter, siis esimene asi, mida Sa oma ekraanil näed, on ekraani alläärde ilmuv kiri, mis laseb Sul vajutada klahvi <F6>, et saaks installeerida SCSI või RAID kontrolleri. Seda üldiselt vaja ei lähe, sest kodukasutajad tavaliselt ei oma kompuutris mitut kõvaketast või siis SCSI kallist kasutajaliidest. Seega ei pea Sa seda klahvi F6 vajutama, aga kui Sul oli ülevalpoolnimetatud probleem, siis vajuta kohe klahvi F6 asemel hoopis klahvi <F5>. Seejärel ilmub uus aken menüüga, mis lubab valida vajaliku parameetri, tavaliselt tuleb sealt menüüst valida noolklahvide abil rida **Advanced**

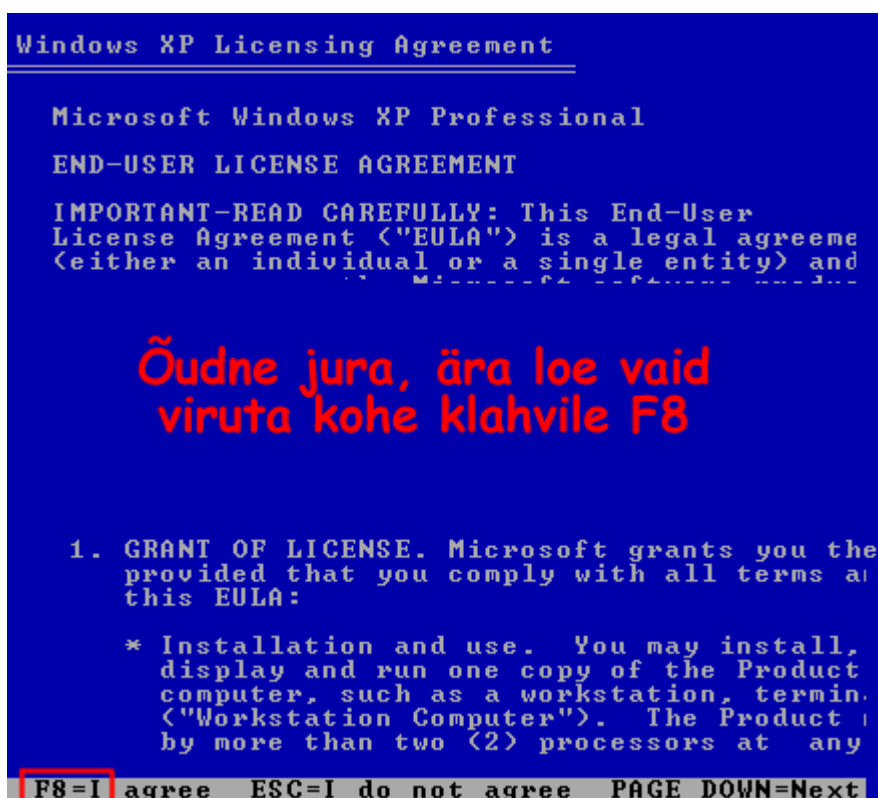
Configuration and Power Interface (ACPI) PC ja vajutada seejärel klahvi <ENTER> ning installi siis oma Windows XP.

Et lõpuks kontrollida kas asi õnnestus, tee pärast Win XP installeerimise lõpetamist oma ekraanil ikoonil My Computer hiire paremklõps ja vali kontekstmenüüst käsk Properties. Ilmuvas aknas ava leht *Hardware* ja klõpsa ülemises osas asuval *Device Manager* nupule, järgmises aknas vajuta rea *Computer* kõrval asuval ristikesele ja siis pead Sa nägema sellist rida nagu **Advanced Configuration and Power Interface (ACPI) PC** (NB! Kui Sul aga sellist probleemi ei ole esinenud, siis võib selle rea asemel seal olla ka mingi muu parameeter, näiteks **ACPI Uniprotssessor PC**).

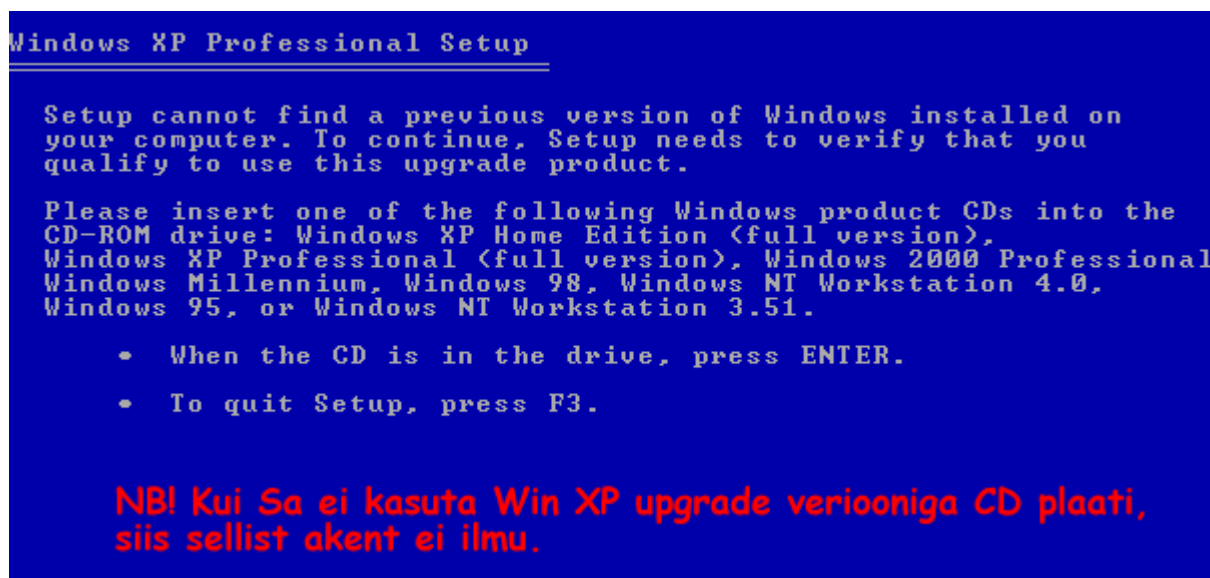
4. Kui kompuutri initsialiseerimise protsess on lõppenud, siis ilmub aken, kus Sul tuleb valida menüüst esimene parameeter—vajuta selleks klahvi <ENTER>:



5. Nüüd ilmub Windows XP Litsentsi lepinguaken, mida tuntakse rohkem **End-User Licence Agreement** või siis **EULA** nime all. Siin võid selle jura lugemata jätta ja kohe vajutada klahvi <F8>. Vaata pilti:



6. See alljärgnev aken ilmub ainult siis, kui Sa kasutad installimiseks aga Win XP upgrade versiooniga installeerimise CD plaati (XP Pro Upgrade CD mis on odavam) ja Sinu kõvaketas on tühi, siis ilmub järgmine aken:



Sel juhul pead Sa nüüd oma CD ROM sahtlisse panema mingi vanema versiooniga Windows'i installeerimise CD plaadi, et saadaks siis kontrollida tema olemasolu. Seejärel palutakse Sul jälle panna tagasi see upgrade CD plaat, et installeerimist jätkata, **vastasel juhul Sa antud akent ei näe.**

Kui Sa kasutad upgrade versiooni, siis sobib Win XP puhta installeerimise ettenäitamiseks üks järgnevatest Windowsitest: Win NT3.51, 4.0, 2000, Win 95, 98, Me. (Mnjah, hea vahend oma piraat Windows 98x või 2000 uuendamiseks ja "legaliseerimiseks"!?).

Kui sul aga on uuendamise ajal oma kõvakettal mingi Windows'i vanem versioon alles, siis uuendada saab ainult **Win 98x** ja **Win 2000** opsüsteeme, st nad uuendada kuni Win XP-ni.

6a) Järgmine aken ilmub samuti ainult siis, kui Sinu kõvakettale on juba Windows XP versioon installitud, st ketas ei ole tühi ja Sulle pakutakse tema parandamist. Kui Sa soovid teha oma kõvaketta puhtaks ja installida sinna oma värske Win XP, siis vajuta seal klahvi <Esc> (st ära teda paranda: nn repair) ja kogu lugu:

If one of the following Windows XP installations is damaged,
Setup can try to repair it.

Use the UP and DOWN ARROW keys to select an installation.

- To repair the selected Windows XP installation,
press R.
- To continue installing a fresh copy of Windows XP
without repairing, press ESC

C:\WINDOWS "Microsoft Windows XP Professional"

NB! Kui Sa soovid oma vana Win XP kustutada ja tema asemele oma värsket Win XP installeerida (sellega me praegu nagu tegelemegi), siis vajuta klahvi <ESC>.

7. Ilmub järgmine aken (pilt tuleb allpool pärast seda pikemat osa), kus loetletakse ülesse kõik kõvakettal olevad partitsioonid (partitions) ja ka mittejaotatud ruum (un-partitioned space). Kui Sinu kõvaketas on uus või eelnevalt tühjaks tehtud, siis kuvatakse seal ainult jaotamata kettaruum (un-partitioned space), sest muud ju seal ei saagi olla—seda näidatakse ka alloleval pildidil.

Loe edaspidisest tegutsemisest siis antud pildist allpool tulevatest juhistest, alates alapealkirjast: "Mida need partitsioonid tähendavad?"...).

Kui Sul aga **ei** ole kõvaketas tühi, siis kuvatakse ka muud partitsioonid, sel juhul kasuta oma noolklahve ja liigu sinna kuhu soovid luua uue partitsiooni (partition'i). Vajuta klahvi <D>, et kustutada olemasolev partitsioon (siis hävitatakse seal ka kõvakettal olevad andmed!) või vajuta siis klahvi <C>, et luua uus partitsioon mittejaotatud osas. Kui Sa vajutad klahvi <D>, et kustutada olemasolevat partitsiooni, siis pead Sa seejärel vajutama klahvi <L> (või kui tegemist on süsteemipartitsiooniga - seal asub Windows'i opsüsteem - vajutama <ENTER> ja siis alles vajutama <L>), et kinnitada oma partitsiooni kustutamist. Korda neid samme iga oma olemasoleva partitsiooni tarbeks, mida sa soovid kustutada (või ümber paigutada), et luua uus partitsioon. Kui kõik vajalikud partitsioonid on kustutatud, siis võid Sa valida noolklahvidega allesjäänud mittejaotatud ruumi ja vajutada klahvi <C>, et luua uued partitsioonid.

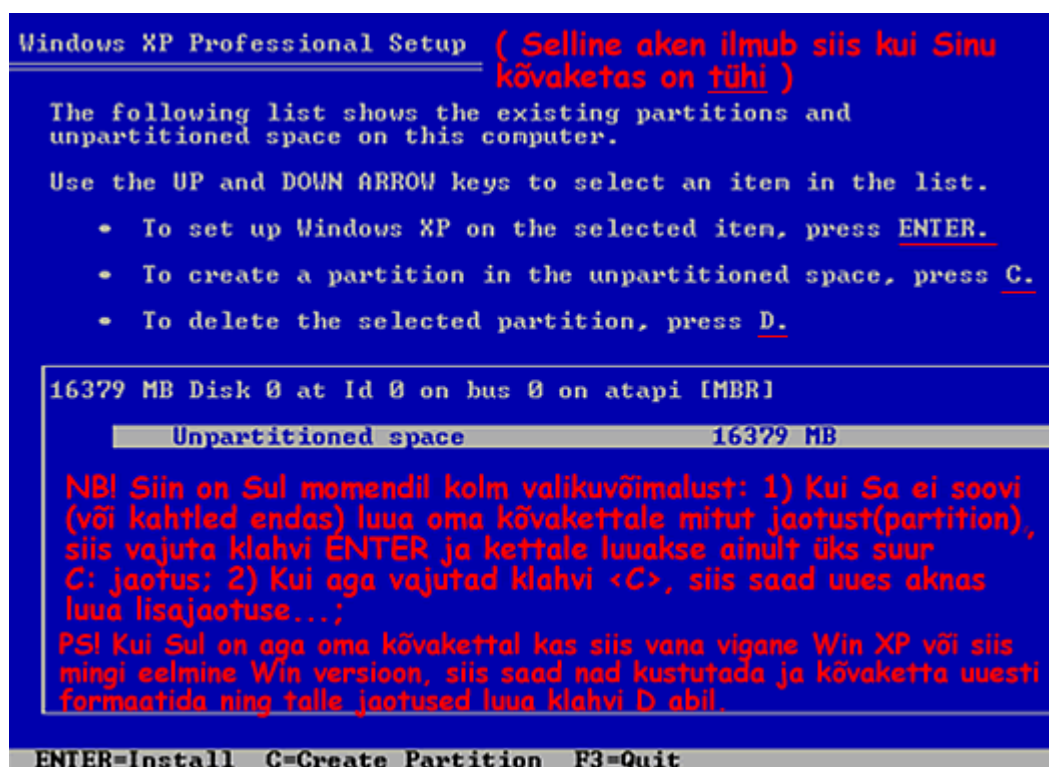
Märkus: Kui Sa soovid luua uue partitsiooni sinna kus vähemalt üks partitsioon juba on, siis pead Sa esmalt kustutama olemasoleva partitsiooni või partitsioonid ja alles seejärel looma sinna uue partitsiooni. Tipi uue partitsiooni tarbeks tema soovitud suurus megabaitides (MB) ja vajuta klahvi <ENTER>.

Alternatiivina võid Sa vajutada ka kohe klahvi <ENTER>, et luua kogu

olemasolevast kättesaadavast ruumist üksainus suur partitsioon (aga seda ma ei soovita loe nendest partitsioonidest altpoolt!).

NB! SEEKA KUI SA EI VIITSI KOHE ALLPOOL JÄRGNEVAT PIKEMAT JURA LUGEDA VÕI SEE TUNDUB SULLE LIIGA ARUSAAMATU JA KUI SA INSTALLEERID OMA WINDOWS XP UUELE VÕI PUHASTATUD KÕVAKETTALE VÕI SIIS OMA VANA WIN XP ASEMELE, SIIS VAJUTA JÄRGMISES AKNAS KLAHVI <ENTER> NING LOE SIIS EDASI ALATES PUNKTIST Nr 9 või vajuta [siia](#)!

Antud aknas (vaata kohe altpoolt pilti) on siis näha, et kõvaketas on uus või siis puhastatud ja tal ei ole veel ühtegi partitsiooni loodud:

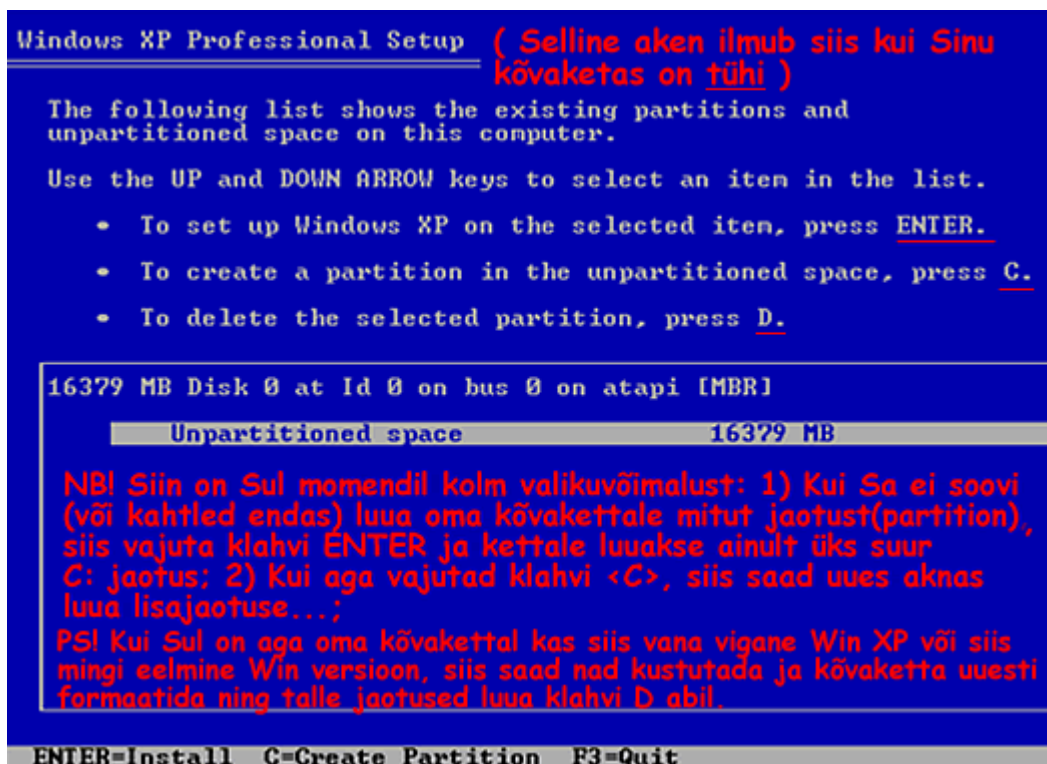


Kui Sa vajutad nüüd klahvi <ENTER>, siis sellega luuakse Sinu kõvakettale ainult **üks partitsioon**. Näiteks aga kui Sinu kõvakettal on vana Win XP, siis installitakse uus XP tema asemele. Juhul kui Sinu vanal kettal oli ka muid partitsioone, siis jäetakse need puutumata (kontrolli sel puhul enne <ENTER> klahvile vajutamist, et märgistatud oleks ikka see C: partitsioon/ketas, kui see nii ei ole, siis liigu sinna reale oma noolklahviga ja alles siis vajuta ENTER). Siiski ilmub enne veel üks kinnitusaken, kus vajuta lihtsalt klahvi <C> ja loe siis edasi punktist nr 9

([siit](#)).

Kui Sa aga oled valmis oma kõvakettale ka **lisapartitsioone** looma, siis loeme siit edasi.

Vaatleme siis selle klahvi <D> kasutamist ja seda klahvi võib kasutada kas siis antud uue või siis eelnevalt puhastatud **partitsioonideta** ketta (seesama pilt mis oli ülevalpool kui ka siin kohe allpool) kui ka vana ketta puhul, milles on juba olemasolev operatsioonisüsteem ja partitsioon/partitsioonid (kas siis üksainus või siis mitu partitsiooni). Partitsioonidest ning formaatimisest (vormindamisest) tuleb juttu allpool, kui soovid kohe sinna minna, siis vajuta [siia](#) (aga et saada ülevaadet nendest **partitsioonidest**, siis loe siit edasi ja Sa jõuad nii või naa ka endale vajaliku kohani...):



Mida need partitsioonid tähendavad?

Partitsioon (*Partition*) on kõvaketta üks osa või sektsioon või region, kuigi see on natuke eksitav selgitus, sest ta annab mõista, et nagu oleks partitsioon väiksem kui 100% kõvaketast. Jah, ta võib olla küll väiksem aga võib seda ka mitte olla. Seega oleks õigem partitsiooni defineerida kui mingit mahtu või välja tervest kõvaketta ruumist ja tema suuruseks võib

siis olla kas 1 kuni 100% kettaruumist.

Partitsioonidel võib olla palju **tüüpe** (olenevalt Sinu süsteemi tüübist ja installeeritud opsüsteemist), aga kuna praegu on tegemist Win XP-ga, siis on tegemist **Primary (pea/põhi)** ja **Extended (laiendatud)** tüüpidega.

Mõnikord kutsutakse seda teist tüüpi (extended) ka loogilisteks/virtuaalseteks ketasteks.

Primary Partition—teda kasutatakse operatsioonisüsteemi käivitamiseks, st temasse installeeritaksegi opsüsteem (momendil siis Win XP), kuigi me võime luua ja kasutada *primary* partitsiooni ka ilma opsüsteemita. Ühele baaskettale võib luua maksimaalselt kuni 4 *primary partition*'i, aga kõvaketas võib eksisteerida ka ilma nendeta (näiteks kui Sul on mitu füüsilist kõvaketast).

Extended Partition—seda partitsiooni võib jagada omakorda loogilisteks ketasteks. Sellisele partitsioonile ei omistata kettatähist (st mingit tähte) ja teda ka ei formaadita/vormindata, ta on seega põhiliselt loogiliste ketaste hoidmiseks (konteineriks) ja need loogilised kettad saavad siis igaüks oma kettatähise ning nad ka formaaditakse ('format' - ümbervormindamine/formaatimine).

Loogiline ketas (Logical Drive)—tema luuakse *extended* partitsiooni sisse ja neid võib luua seal piiramatus koguses sõltuvalt Sinu kõvaketta mahust ning kättesaadavatest kettatähiste hulgast. Iga loogiline ketas formaaditakse/vormindatakse ja talle antakse ka vastav kettatähis.

Üks partitsioon või siis mitu partitsiooni?

Loomulikult saab Win XP'd jooksutada kõvakettal, millel on ainult üksainus partitsioon (partition). Seega kui Sul ei ole just suuremahulist ketast ja Sa ei viitsi nende partitsioonidega jännata, siis ära loogi mingeid lisapartitsioone vaid tee nii nagu me siin punktis nr 7 algul tegimegi (vaata eelmist pilti). Kuid siiski oleks parem luua **mitu partitsiooni** ja selle eelised on:

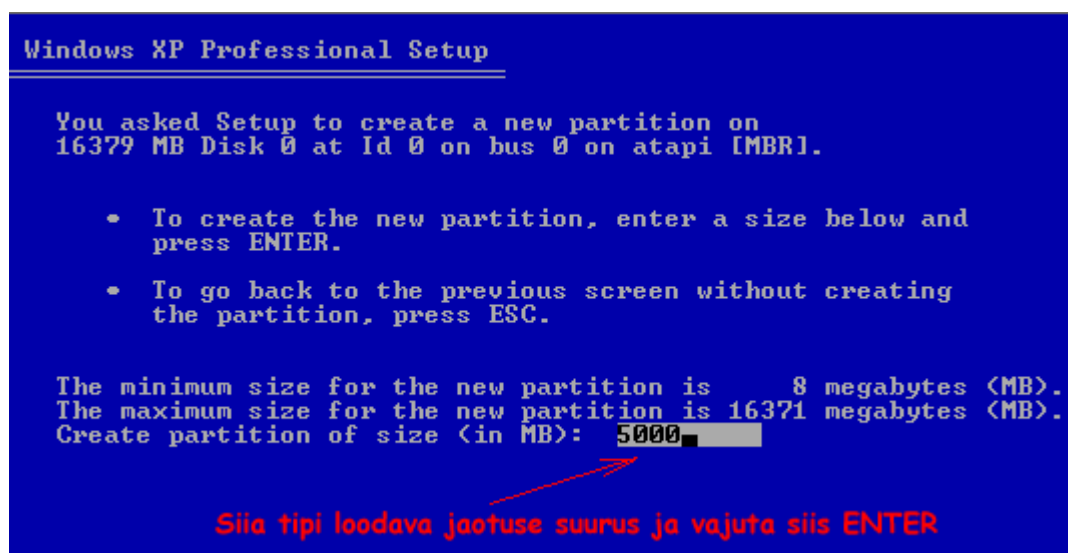
a) Partitsioonid lubavad meil selgelt üksteisest eraldada opsüsteemi, andmed ja programmifailid; näiteks kui Sul asuvad kõik failid ühesainsas partitsioonis (C: partitsioonis) ja kui Sinu süsteem peaks kokku jooksuma või teeb seal mingi viirus puhta töö, siis hävivad korraga kõik Sinu andmed;

b) Mitu partitsiooni lubavad Sul arhiveerida olulised andmed ja programmid Sinu kõvakettale eraldi partitsioonidesse (näiteks D: loogilisele kettale);

- c) Partitsioonid lubavad kõvaketast kasutada palju efektiivsemalt (väiksemad partitsioonid kasutavad ka väiksema mahuga klastreid milledes hoitakse faile kõvakettal ja töö muutub kiiremaks);
- d) Kõvaketast saab ka paremini hooldada (näiteks kõvaketta defragmenteerimise osas);
- e) Partitsioonid lubavad palju paremini organiseerida ka Sinu faile ja kaustu (näiteks Sa võid oma programme hoida D: loogilisel kettal, pilte ja mängusid E: loogilisel kettal, videoklippe aga F: loogilisel kettal... Siiski, kes tegeleb usinalt **filmidega**, siis filme tuleks salvestada ainult eraldi füüsilisele kettale, kus ei ole partitsioone.);
- f) Me võime ühele kõvakettale installeerida isegi mitu erinevat operatsioonisüsteemi ja igaühe neist installime omaenese eraldi partitsiooni;
- g) Ja lõpuks teeb see partitsioneerimine ka meie süsteemi palju stabiilsemaks.

8. Nüüd olles selle eelneva pika jura läbi lugenud, tekkis Sul võib olla soov ikkagi oma kõvakettale need partitsioonid luua. Et seda teha, selleks mine tagasi sinna punkti nr 7 algusesse ja vaata veelkord seda pilti seal ([siin](#)).

Seekord ära Sa vajuta seal klahvi <ENTER> vaid vajuta hoopis klahvi <C> ja seepeale avatakse järgmine ekraan:



Siia tipi siis oma soovitud partitsiooni suurus megabaitides (MB, 1GB=1000 MB'i), oletame, et Sul on 40 GB`ne kõvaketas, siis võid talle

luua näiteks kolm partitsiooni: **C:** kettale 5 GB, **D:** kettale 15 GB ja **E:** kettale 20 GB—need arvud on siin täiesti suvalised.

C: kettale installitakse üldjuhul opsüsteem ja seega vaatame, et tema loomise käigus oleks seal vähemalt 1,5 GB vaba ruumi, aga lisame veel mõned gigabaidid, sest osa programme installitakse vaikimisi sinna kettale/partitsiooni ja sinna lähevad ka draiverid jms;

C: partitsioon saab siis olema peapartitsiooniks (**Primary Partition**) ja **Extended Partition** sisaldab endas **D:** ning **E:** loogilisi kettaid.

Meie aga jätkame oma näiteks võetud kõvakettaga, mille maht on **16379 MB** (ehk ligi 16,5 GB). Seega vastavalt antud näitele olen ma sinna eelmisse ekraanipilti sisestanud arvu **5000** ja seejärel vajutame klahvi **ENTER**.

Nüüd jõuad Sa **eelmisse aknasse** tagasi, kus näidatakse ära Sinu loodud partitsiooni suurus ja ka partitsioneerimata (jaotamata) kettaosa maht. Seal on **C:** partitsioon defineeritud kui **Partition 1** ja tema mahuks on pandud 4997MB, miks see arv ei ole täpne, st meie poolt eelmises aknas sisestatud 5000, ei kuulu antud artiklis lahkamiseks aga kõik on õige ja asi töötab:

```
The following list shows the existing partitions and
unpartitioned space on this computer.

Use the UP and DOWN ARROW keys to select an item in the list.

• To set up Windows XP on the selected item, press ENTER.
• To create a partition in the unpartitioned space, press C.
• To delete the selected partition, press D.
```

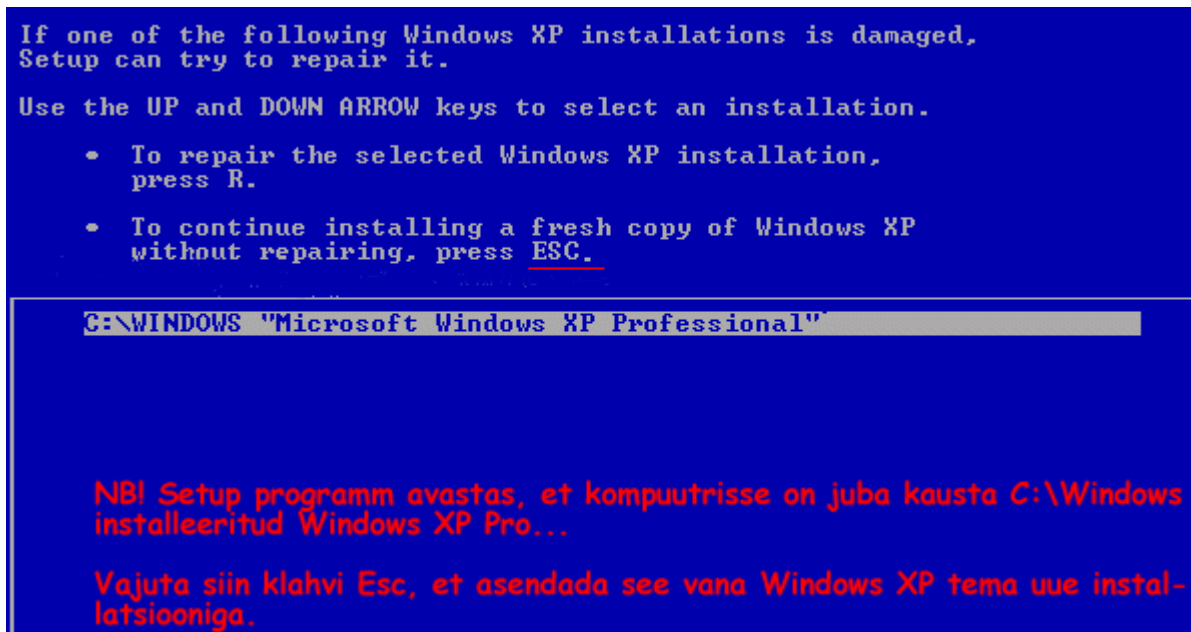
```
16379 MB Disk 0 at Id 0 on bus 0 on atapi [MBR]
C: Partition1 [New <Raw>] 4997 MB < 4996 MB free>
Unpartitioned space 11382 MB
```

NB! Siin on esimene jaotus(partition) loodud ja tema sai kettatähiseks C:
Jaotamata ruumi on siin veel 11382 MB ja me võime ka seda veel soovi
korral väiksemateks osadeks jagada, selleks liigume algul noolklahviga
allapoole sellele Unpartitioned space reale ja vajutame jälle klahvi <C>

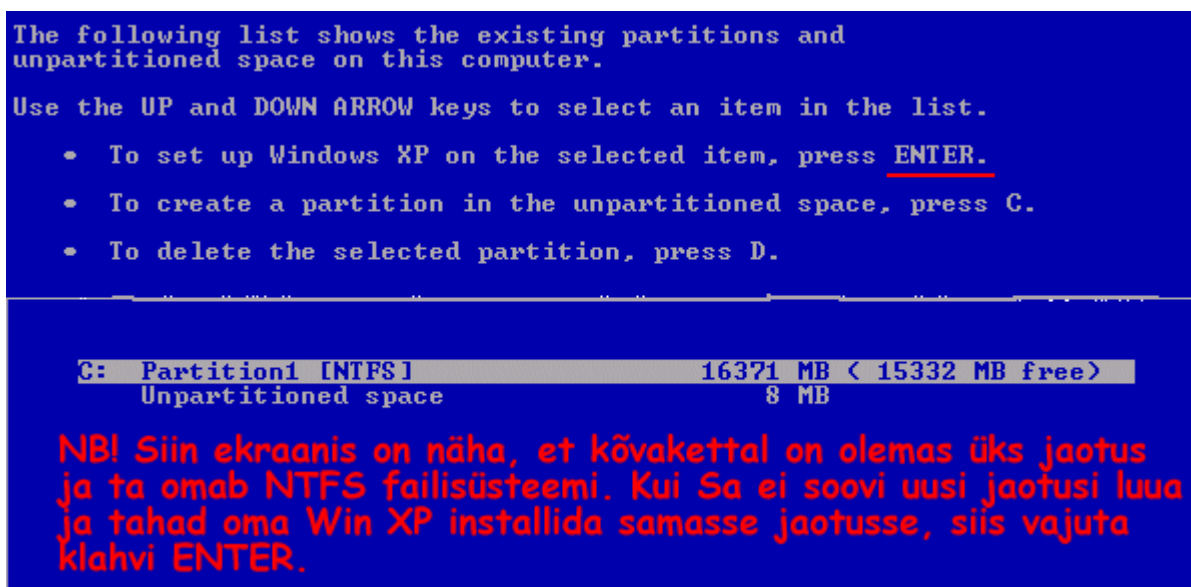
(NB! See näide jätkub pärast siinjärgneva osa "Kõvaketta puhastamine ja formaatimine (vormindamine)" lõppemist või mine kohe sinna, [vajuta siin!](#))

Kõvaketta puhastamine ja formaatimine (vormindamine). **KELLEL ON AGA OMA KÕVAKETAS UUS VÕI SIIS TÜHI, NEED VÕIVAD KOHE JÄTKATA [sealt](#).**

Kui Sinu kõvaketas **ei ole tühi** ja selles asub vigane Win XP (või mingi muu Windows), mida Sa soovid asendada oma värske Win XP-ga, siis ilmub järgmine ekraan:



Ülemises aknas vajuta klahvi <ESC>, et minna edasi oma Win XP installimisega ja seejärel ilmub järgmine ekraan:



Sa võid siin aknas lihtsalt vajutada klahvi <ENTER> ja seejärel installitakse Win XP samasse partitsiooni, kus oli ka eelmine Windows. Kui Sa aga soovid luua uued partitsioonid, siis tuleb vajutada algul klahvi

<D> ja kustutada sellega vana partitsioon (või siis mitu partitsiooni) ning seejärel klahvi <C>, et luua uued partitsioonid. Aga võib ilmuda ka hoopis selline ekraanipilt ja seda sel juhul kui Sinu kõvakettal on varem loodud **mitu partitsiooni**:

```
The following list shows the existing partitions and
unpartitioned space on this computer.

Use the UP and DOWN ARROW keys to select an item in the list.

• To set up Windows XP on the selected item, press ENTER.
• To create a partition in the unpartitioned space, press C.
• To delete the selected partition, press D.
```

```
Unknown Disk
  (There is no disk in this drive.)
29181 MB Disk 0 at Id 1 on bus 0 on atapi [MBR]

  C: Partition1 [FAT32]                29173 MB ( 1898 MB free)
    Unpartitioned space                  8 MB

17493 MB Disk 0 at Id 0 on bus 2 on nraid35x [MBR]

  D: Partition1 [New (Raw)]            17485 MB ( 17484 MB free)
    Unpartitioned space                  8 MB
```

Siin on kaks jaotust(C: ja D: jaotused), siin tuleks Sul kasutada klahvi D
abi ja kustutada mõlemad jaotused ning siis looma uued!

Oletame, et Sa vajutasid selle kõvaketta puhul, kus oli varem loodud ainult üks partitsioon (vaata üleelmist pilti), kohe **ENTER** klahvi ja seejärel ilmub kinnitusaken installimise jätkamiseks, vajuta sel puhul klahvile <C>, vaata pilti:

```
You chose to install Windows XP on a partition that contains another
operating system. Installing Windows XP on this partition might cause
the other operating system to function improperly.

CAUTION: Installing multiple operating systems on a single partition
is not recommended. To learn more about installing multiple
operating systems on a single computer, see

  http://www.microsoft.com/windows/multiboot.asp

using Internet Explorer.

• To continue Setup using this partition, press C.
• To select a different partition, press ESC.
```

NB! Siin pole midagi lugeda vaid vajuta kohe klahvi C

Aga suurema kõvaketta puhul tuleks ikkagi luua mitu partitsiooni ja oma Win XP installida NTFS failisüsteemi ja C: partitsiooni (ehk siis *Primary partition*'i—C: kettale); Et teada saada kuidas neid partitsioone luua ja mida nad tähendavad, siis loe siit altpoolt edasi ja ka ülaltpoolt alates alapealkirjast "Mida need partitsioonid tähendavad?" - või vajuta [siia!](#)

Seega, kui Sul **ei ole** kõvaketas tühi, siis kuvatakse ka muud partitsioonid, sel juhul kasuta oma oma noolklahve ja liigu sinna kuhu soovid luua uue partitsiooni (partition). Vajuta klahvi <D>, et kustutada olemasolev partitsioon (siis hävitatakse seal ka kõvakettal olevad andmed!) või vajuta siis klahvi <C>, et luua uus partitsioon kõvaketta veel mittejaotatud osas. Kui Sa vajutad klahvi <D>, et kustutada olemasolevat partitsiooni, siis pead Sa seejärel vajutama klahvi < L > (või kui tegemist on süsteemipartitsiooniga—seal asub Windows'i opsüsteem—vajutama <ENTER> ja siis alles vajutama < L >), et kinnitada oma partitsiooni kustutamist. Korda neid samme iga oma olemasoleva partitsiooni tarbeks, mida sa soovid kustutada (või ümber paigutada), et luua uus partitsioon. Kui kõik vajalikud partitsioonid on kustutatud, siis võid Sa valida noolklahvidega allesjäänud mittejaotatud ruumi ja vajutada klahvi <C>, et luua uued partitsioonid.

Märkus: Kui Sa soovid luua uue partitsiooni sinna kus vähemalt üks partitsioon juba on, siis pead Sa esmalt kustutama olemasoleva partitsiooni või partitsioonid ja alles siis looma sinna uue partitsiooni. Tipi uue partitsiooni jaoks tema soovitud suurus megabaitides (**MB**) ja vajuta klahvi <ENTER>. Alternatiivina võid Sa vajutada ka kohe klahvi <ENTER>, et luua kogu olemasolevast kättesaadavast ruumist üksainus suur partitsioon (aga seda ma ei soovita loe nendest partitsioonidest ülaltpoolt!).

Nüüd kui Sa oled valmis ja soovid Win XP installimist jätkata, siis liigu noolklahvidega sinna partitsiooni (tavaliselt C: partitsioon) ja vajuta klahvi <ENTER>.

NB! Juhul kui aga partitsiooni kustutamise peale peaks ilmuma selline sõnum, et kustutatav partitsioon sisaldab installeerimisfaile ja partitsiooni ei saa kõrvaldada, siis võid kasutada kolme moodust selle probleemi

lahendamiseks:

a) Lae oma kompuuter uuesti Win XP installimise CD plaadilt ja mine siis **Recovery Console**'sse, kuidas seda täpselt teha sellest loe [siit!](#)
Kui Sa oled juba Recovery Console's (Taastamiskonsoolis), siis saad Sa oma kõvaketta puhastada ja formaatida (ümber vormindada) nii **Fat32** kui **NTFS** failisüsteemi puhul:

- tipi käsureale käsk **Map** ja vajuta <ENTER> klahvile;
- nüüd kirjuta endale ülesse sihtketta, mida Sa soovid formateerida, **kettatähis** (st tähesümbol);
- tipi käsureale **format x: /fs:fat32** võis siis **format x: /fs:ntfs** ja vajuta klahvi <ENTER>;
x: i asemele tipi siis oma formaaditava ketta/partitsiooni tähis (täht).

NB! **x:** ja temale järgneva / sümboli vahele tuleb panna **tühiklahv!**

- tipi **Y**, et kinnitada oma valikut ja siis tipi **exite** + <ENTER>, et teha kompuutri ümberlaadimine;
- **PS!** Et vaadata teisi formaatimise käske, selleks tipi käsureale **format /?** ja vajuta <ENTER>.

b) Kui Sinu kõvakettal asuv Win XP kasutab **NTFS** failisüsteemi, siis tuleb see eemaldada, et ketast võiks seejärel formateerida ja selleks võib peale selle ülalpool vaadatud Recovery Console asemel kasutada ka olemasolevat **Win 98 Startup disketti** (laadimisdisketti) või siis Windows XP Setup Boot Disks (Win XP laadimisdiskettide komplekti, eelpool oli sellest juttu):

- tee kompuutri ümberlaadimine selle Win 98 laadimisdisketi abil;
- tipi käsureale käsk **fdisk.exe** ja vajuta klahvi ENTER;
- vajuta klahvi **Y**, et kinnitada suurte ketaste tuge ja vajuta ENTER;
- sisesta number **3**, et valida parameeter "Delete partition or Logical Dos Drive" ja vajuta seejärel klahvi **Esc**, et minna tagasi menüüsse;
- tipi number **4**, et valida parameeter "Delete Non-DOS Partition" ja vajuta ENTER. Seejärel vajuta klahvi **Esc**, et minna tagasi menüüsse;
- tee jälle selle laadimisdisketiga ümberlaadimine ja lae uuesti **fdisk**;
- ütle jälle jah (**Y**), et toetada suuri kettaid;
- sisesta nr **1** ja vajuta klahvi <ESC>, et minna tagasi menüüsse;
- järgmises aknas sisesta kas siis **Y** või **N** olenevalt Sinu soovidest...;

- seejärel vali suurus ja tee ümberlaadimine;
- kui Sa soovid installeerida mingit teist opsüsteemi, siis tipi pärast ümberlaadimist käsureale **format x:**, kus x on formaaditava (vormindatava) draivi/partitsiooni tähis;
- kui Sa aga soovid teha Win XP puhast installeerimist, siis pärast suuruse määramist, tee ümberlaadimine, eemalda laadimisdiskett disketisisendi sahtlist ja pane Win XP installimise CD plaat CD ROM sahtlisse ja tee jälle kompuutri restart.

c) Kui Sinu kõvakettal asuv vana Win XP kasutab **Fat32** failisüsteemi:

- tee kompuutri laadimine või restart **Win 98/ME laadimisdisketilt**;
- tipi käsureale käsk **format x:**, kus x on formateeritava ketta/partitsiooni tähiseks.

Nüüd jätkka punktist nr 9 (või vajuta [siia](#)).

Läheme nüüd oma näitega edasi: Kui Sa lõpetad selles näites toodud kõvaketta partitsioonide loomise ja vajutad klahvi <ENTER>, siis installeeritakse Win XP sinna ainsasse märgistatud **C:** partition'i ja järgmisel pildil näed Sa selle partitsioneerimisskeemi tulemust:

Volume	Layout	Type	File System	Status	Capacity	Free Space	% Free	Fault Tolerance	Overhead
(C:)	Partition	Basic	NTFS	Healthy (System)	4.88 GB	3.67 GB	75 %	No	0%

Disk 0 Basic 16.00 GB Online	(C:)	11.12 GB
	4.88 GB NTFS Healthy (System)	Unallocated

Kuna antud jaotamisskeem on aga väga lihtne ja mitte just kõige parem, siis loome enda kõvakettale veel mõned partitsioonid. Antud partitsioneerimise tähtsaimaks näitajaks on see, et me lõime **ainult ühe partitsiooni** ja terve meie kõvaketas on paigutatud selles **C:** partitsiooni jättes jaotamata ossa 11,2 GB. Me võime ka hiljem, pärast Win XP installimist, selle ülejäänud vaba ruumi (11,2 GB) ära jaotada. Kuid, et mitte hiljem aega raisata ja pealegi vajab ka see hilisem

partitsioonide loomine tsipa teadmisi, siis loome kohe siin need lisapartitsioonid. Selleks meenuta üleelmist ekraanipilti ja liigume seal noolklahviga allapoole sellele **Unpartitioned space** reale ning vajutame seejärel klahvi <ENTER> asemel jälle klahvi <C>. Siis tipi jällegi uue *partition*'i tarbeks soovitud arv MB'des ja vajuta klahvi <ENTER>. Korda neid samme seni kuni kõik Sinu partitsioonid on loodud ja kõvaketta partitsioneerimata ruum saab otsa aga me võime osa jaotamata ruumi ka alles jätta, et seda siis hiljem Windows'is eneses kasutada uute vajalike partitsioonide loomiseks.

Allolevalt pildilt on näha, et ma loosin veel kaks loogilist ketast (**E:** ja **F:**) ja seal jäi veel alles **4377MB** partitsioneerimata kõvaketta ruumi (Unpartitioned Space):

```
The following list shows the existing partitions and
unpartitioned space on this computer.

Use the UP and DOWN ARROW keys to select an item in the list.

• To set up Windows XP on the selected item, press ENTER.
• To create a partition in the unpartitioned space, press C.
• To delete the selected partition, press D.
```

```
16379 MB Disk 0 at Id 0 on bus 0 on atapi [MBR]

√ C: Partition1 [New <Raw>]          4997 MB < 4996 MB free>
√ E: Partition2 [New <Raw>]          2000 MB < 2000 MB free>
√ F: Partition3 [New <Raw>]          4997 MB < 4996 MB free>
    Unpartitioned space              4377 MB
    Unpartitioned space              8 MB
```

↗ (Seda jaotamata osa võib hiljem pärast Win XP installimist Windows'is eneses kasutada uute jaotuste loomiseks Computer Management konsoolis ja Disk Management snap-in kaudu...!)

Sellest punktist lõpetame, märgistame noolklahviga **C:**partitsiooni ja vajutame klahvi <ENTER>, et saaksime Win XP installimist jätkata. Vaata veel järgmisest pildist lõplikku antud partitsioneerimisskeemi tulemust:

Volume	Layout	Type	File System	Status	Capacity	Free Space	% Free	Fault Tolerance	Overhead
(C:)	Partition	Basic	NTFS	Healthy (System)	4.88 GB	3.68 GB	75 %	No	0%
(E:)	Partition	Basic		Healthy	1.95 GB	1.95 GB	100 %	No	0%
(F:)	Partition	Basic		Healthy	4.88 GB	4.88 GB	100 %	No	0%

Peajotus(C:ketas)

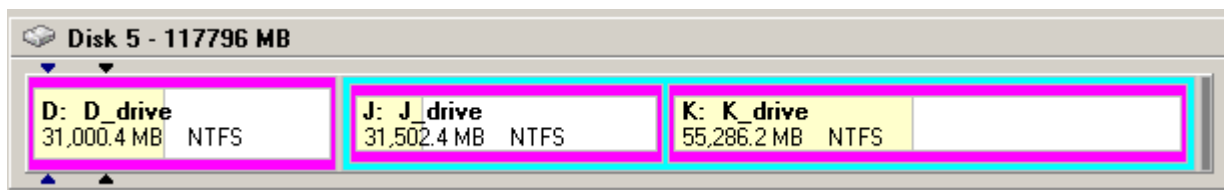
Laiendatud jaotus(E: ja F: loogilised kettad + 4.27 vaba ruumi ehk jaotamata osa)

Disk Management snap-in

Primary partition Extended partition Free space Logical drive

Siin on siis Win XP installitud *Primary partition*'i ehk siis C: kettale. Kui Sa hiljem avad oma installeeritud Win XP's töölaual 2x hiireklõpsuga akna *My Computer* akna, siis näed Sa seal C:, E: ja F: kettaid + veel oma CD/DVD kettaseadmeid.

Toon veel ühe näite **120-GB** mahuga kõvakettast, millele on juba partitsioonid loodud:



Antud kõvaketas on jagatud osadeks sellise programmi nagu *Partition Magic* abil.

Märkus: Teatavasti saame me oma kõvaketast partitsioneerida nii Win XP installeerimise ajal kui ka hiljem Windows'i omaenese vahenditega. Siiski on alati parem see jagamine teha ära juba **installeerimise käigus**, sest hiljem on Win XP enese vahenditaga seda raskem teha ja osa andmeid võib kaduma minna, pealegi C: (tavaliselt on selles meie Win XP ja see partitsioon on *Primary partition*) partitsiooni ei saa me nagunii muuta... Kuid on olemas ka eraldi programme kõvaketaste partitsioneerimiseks ja formaatimiseks (ümbervormindamiseks), üks parimaid nendest on seesama **Partition Magic** ja tema abil saab seda tööd nii teha, et andmed ei lähe kaduma. Miinuseks on see, et ta on tasuline...

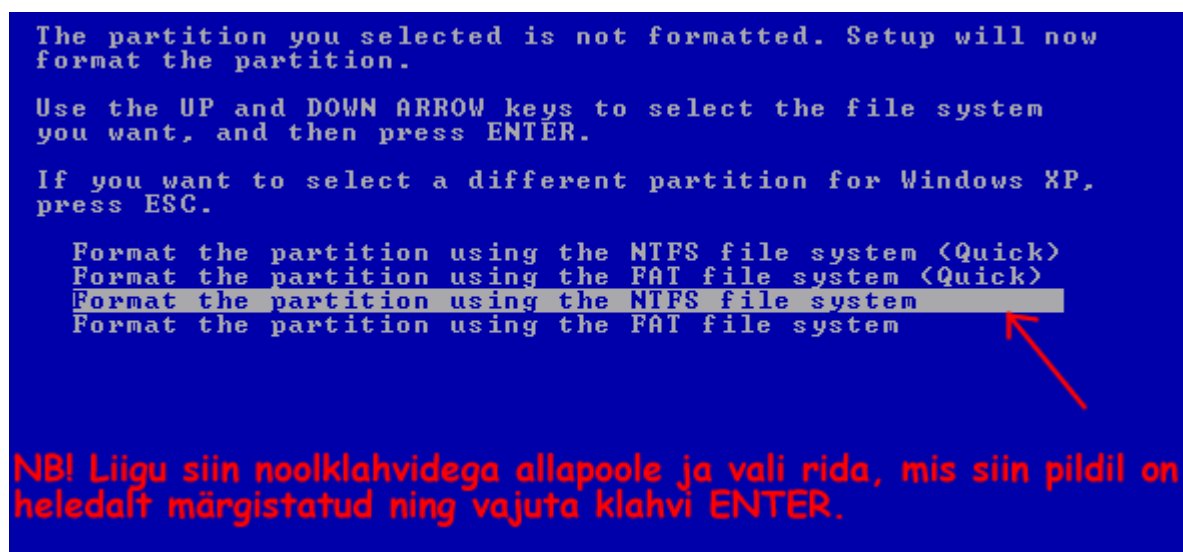
Nagu sellest eelmisest pildist näeme, sisaldab too kõvaketas kolme **NTFS** partitsiooni (partitions) ja kõvaketta mahuks on **120-GB** (tänapäeval üsna tavalise suurusega). Seega see kõvaketas sisaldab:

- Ühte **Primary partition**'i [tähisega **D_drive**] ja
- Kahte **Loogilist ketast** (*Logical DOS drives*) [kettatähistega **J_drive** & **K_drive**], mis on siis ühesainsa **Extended partition**'i sees [ümbristatud helesinise raamiga].

Kollased alad sisaldavad andmeid; valged alad esitavad vaba ruumi kõvakettal...

Jätkame nüüd aga oma Win XP installeerimist, teatavasti olime me eelmistes akendes oma partitsioonid loonud või mitte loonud ning lõpuks märgistasime **C:** partitsiooni ning vajutasime klahvi **<ENTER>**.

9. Ilmub aken, kus saad valida failisüsteemi, vali **NTFS** failisüsteem ja minu poolt alloleval pildil valitud parameeter:

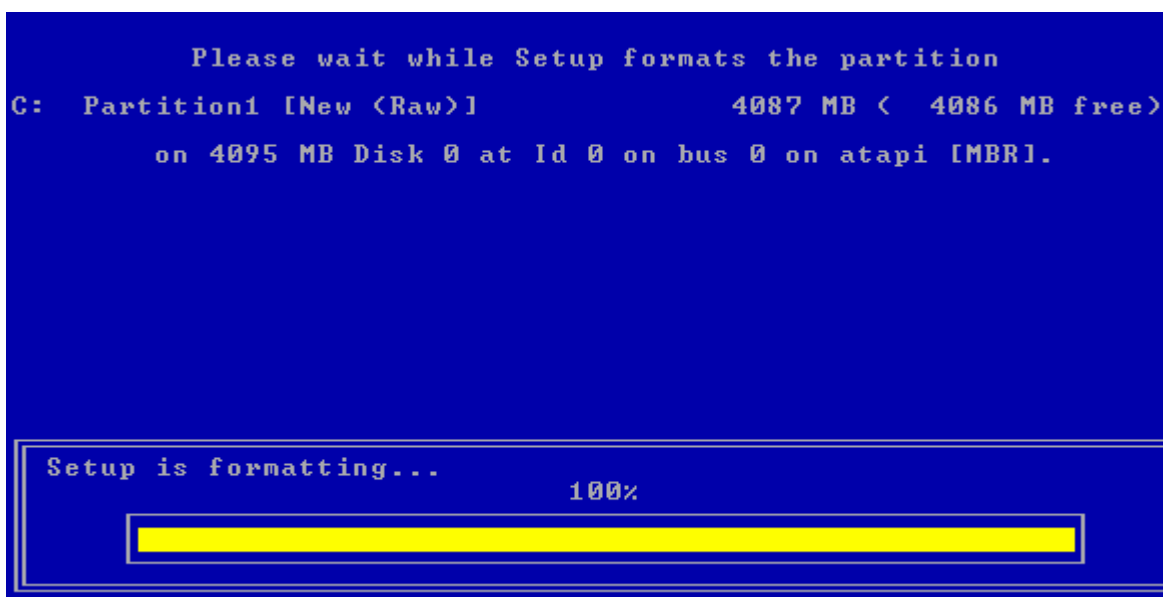


10. Olles valinud failisüsteemi, ilmub **võib olla** veel üks aken, mis palub Sul selle **XP Pro Upgrade** CD plaadi panna CD ROM seadme sahtlisse (juhul kui Sul selleks vajadus on ja Sa hakkasid teostama **upgrade**'t), vajuta klahvi **ENTER**:

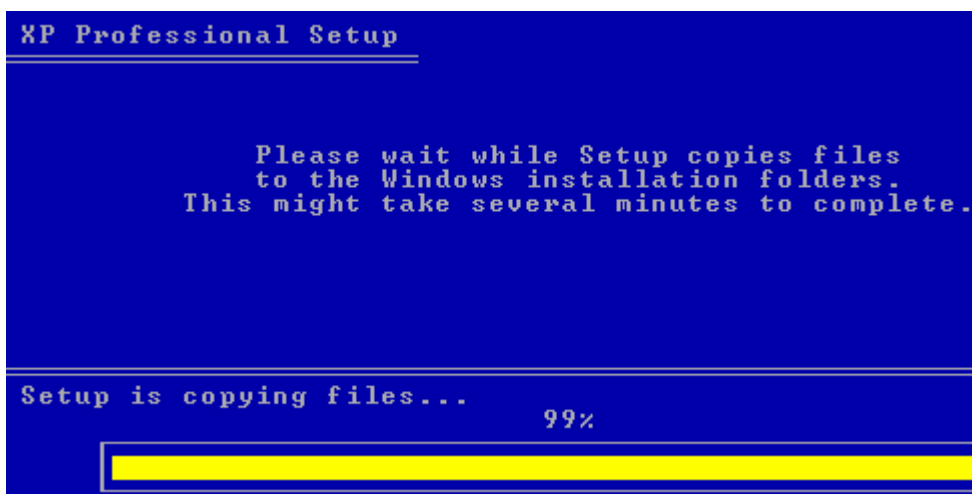
Insert the CD labeled:
Windows XP Professional CD-ROM
into your CD-ROM drive.

- Press ENTER when ready.

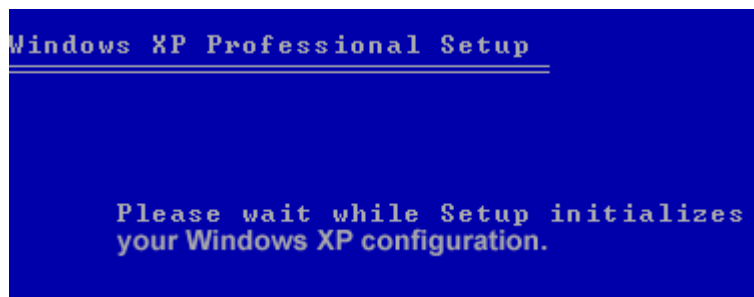
11. Nüüd hakatakse Sinu kõvaketast **formaatima** (ümbervormindama):



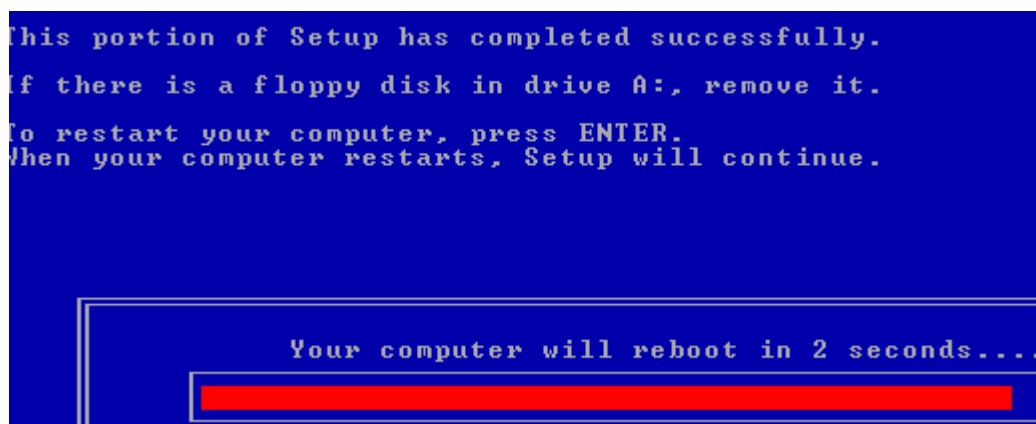
12. Seejärel kopeeritakse Win XP Installimise CD plaadilt **failid** Sinu kõvaketta Windows'i kausta (aadressiga **C:\Windows**):



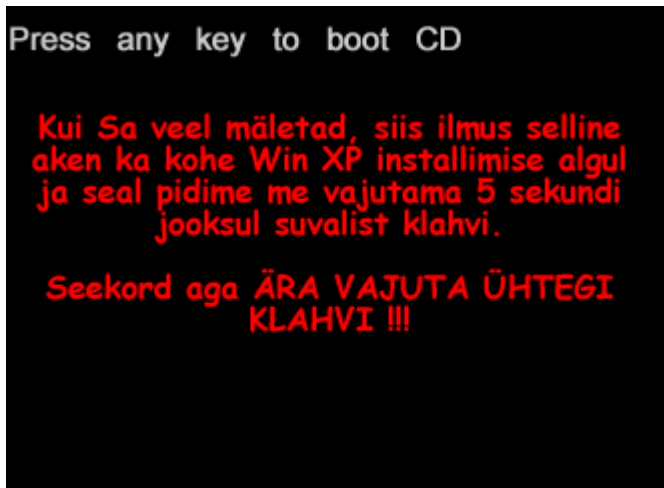
13. Korraaks ilmub ka Windows XP konfiguratsiooni initsialiseerimise aken:



14. Ilmub aken punase liikuva progressribaga, mis teatab, et 15 sekundi pärast tehakse süsteemi **ümberlaadimine**, kui Sul on kiire, siis vajuta klahvi <ENTER> ja restart tehakse kohe. Kui Sul oli pandud diskett oma disketiseadmesse, siis eemalda ta sealt. Sellega lõpeb Windows XP installeerimise **tekstiosa** ja minnakse üle tema installimise **graafilisse kasutaja kasutajaliidesesse (GUI keskkonda)**.



15. NB! Veelkord ilmub ekraan, mille üläääres on jälle kiri "**Press any Key to Reboot**", SIIN AGA ÄRA VAJUTA ÜHTEGI KLAHVI !!! Kui aga CD plaat laetakse ikkagi ümber, siis eemalda oma Win XP CD plaat sahtlist ja tee käsitsi **kompuutri ümberlaadimine**:



Ülesse

Et minna edasi Windows XP installeerimise teise etappi(graafilisse keskkonda), selleks vajuta [siia!](#)

Lisa see dokument oma Favorites kausta! (Vajuta klahve CTRL+D)

[Mine edasi Win XP installimise graafilisse keskkonda >>](#)

Windows XP puhas installeerimine—teine etapp (graafiline faas):



Win XP installeerimise jätkamine ja seda juba graafilises kasutajaliideses/keskkonnas (GUI):

Järgnev jutt on juba lihtsam ja arusaadavam ning oma ajusid peab siin üsna vähe pingutama.

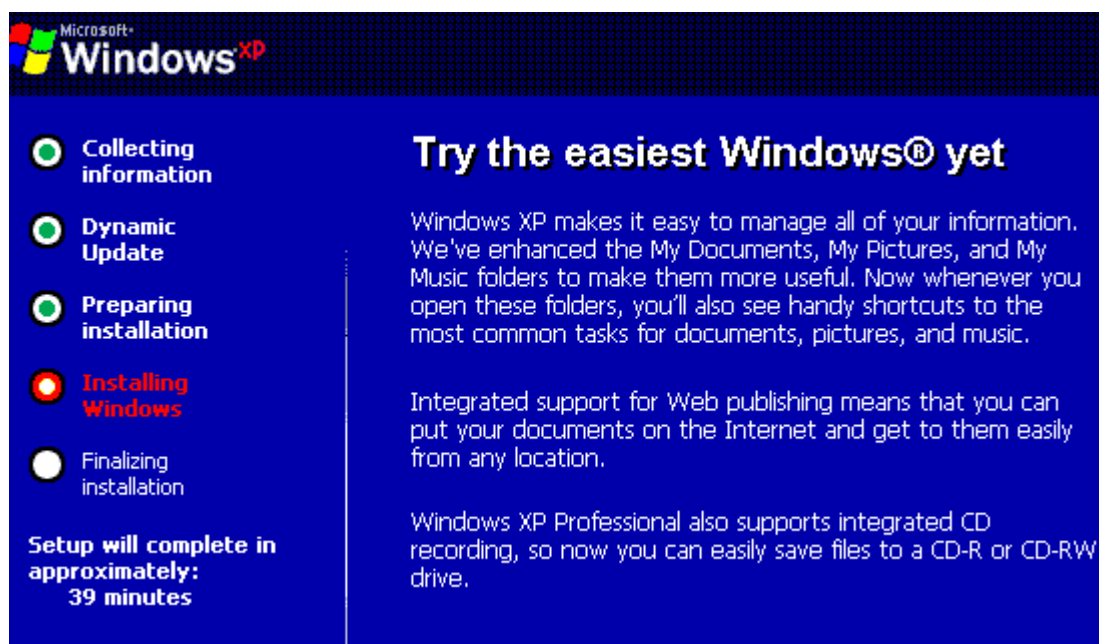
II. Win XP installeerimise teine etapp—graafiline keskkond (GUI):

Selles installeerimise faasis tuleb meil endil harva midagi ette võtta (st sekkuda installeerimise protsessi). Toon siin need ekraanipildid, kus on vaja meie sekkumist installeerimisprotsessi, ära punast värvi äärejoontega.

Märkus: Juhul kui mõne pisipildi asemel on tühi ristkülik/ruut, siis klõpsa oma brauseriaknas üleval tõõriistaribal nuppu Refresh või Reload.



Nüüd alustatakse Windows'i enese installeerimist, kuni siia maani toimus üks suur ettevalmistamine... Selle akna tekstisisuks on see, et Sulle teatatakse Windows XP uuest ja põnevast välimusest/disainist...

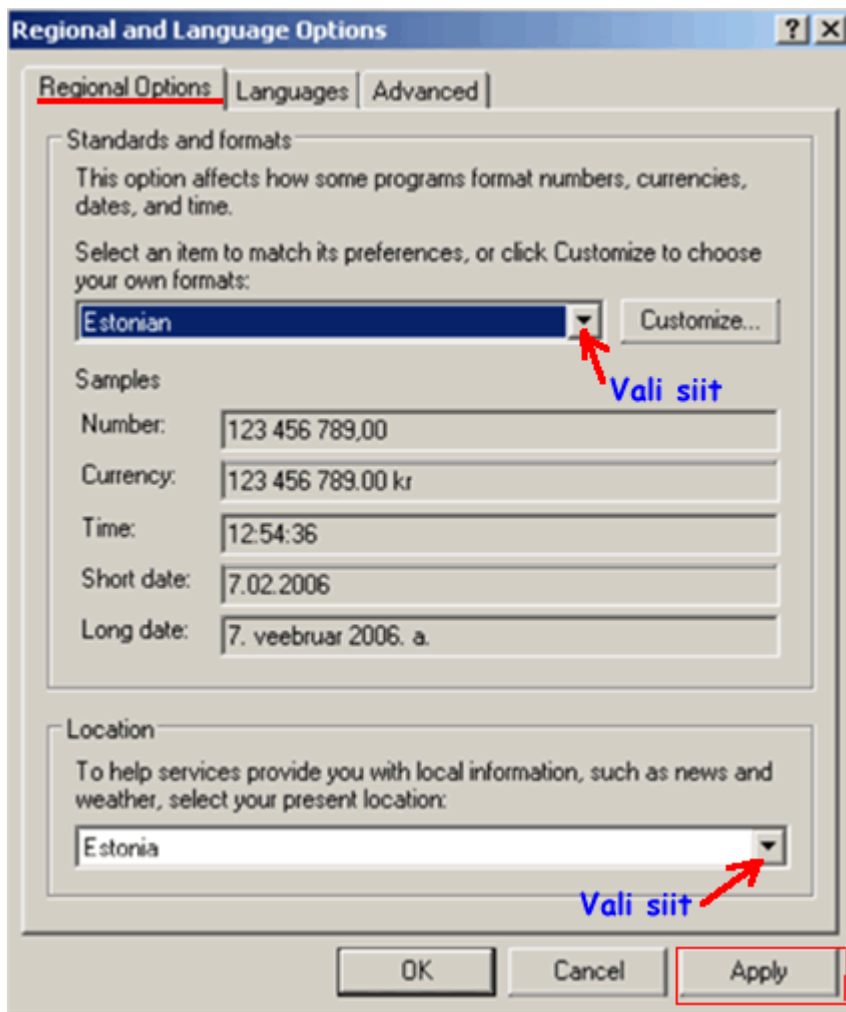


Selle akna tekst teatab, et nüüd on Sul palju lihtsam kogu infoga tegeleda ja teda juhtida...

Taolisi aknaid ilmub nüüd terve rida, ainult nendes olev tekstisisu muutub ja kogu see aeg toimub Win XP installeerimine—neid aknaid ei ole siin mõtet ära tuua...

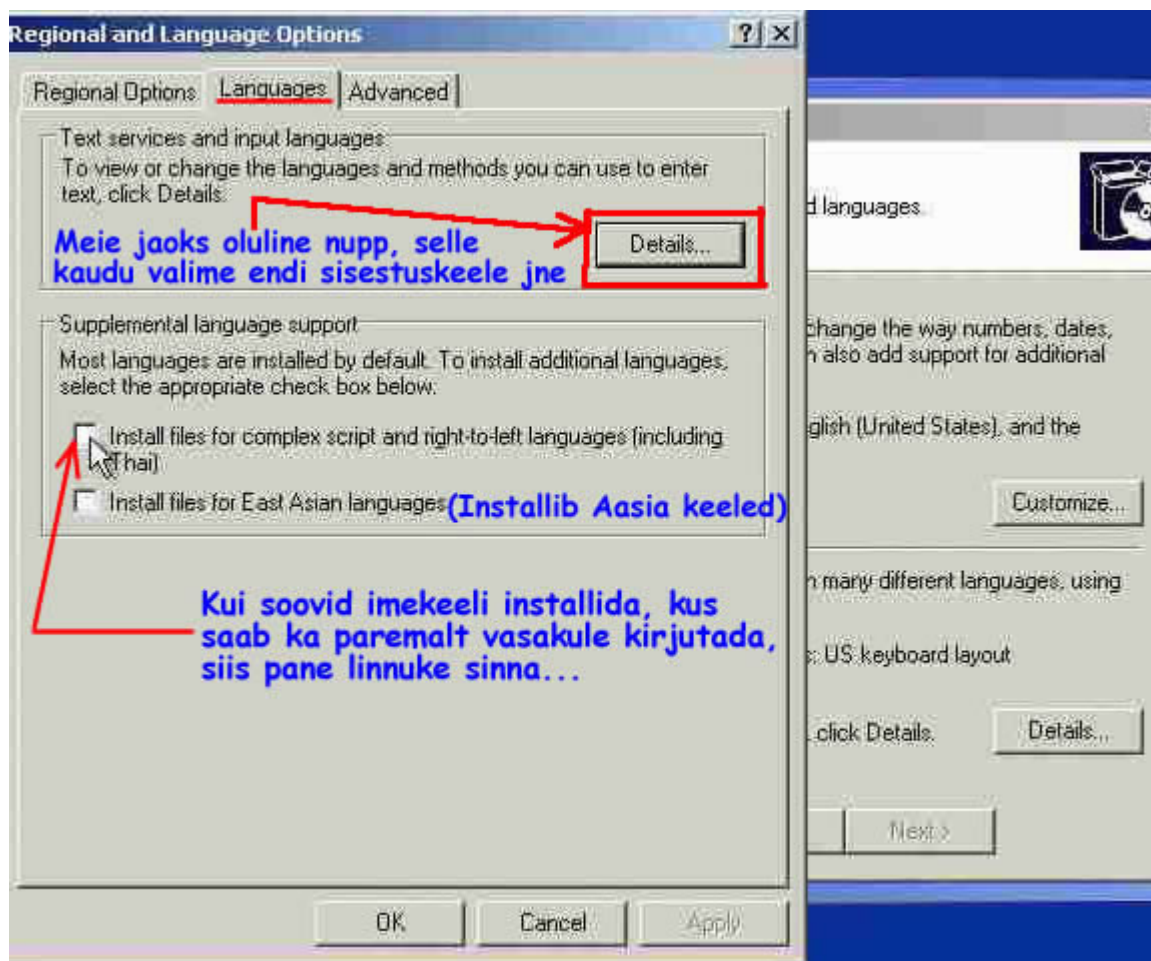


See on esimene graafilise faasi aken kus peame ise installeerimisprotsessi sekkuma: nimelt **Regional and Language Options** aken. Siin tuleb meil seega määrata oma asukoht ja keeleseadistused. Kõigepealt klõpsa ülemisele **Customize...** nupule



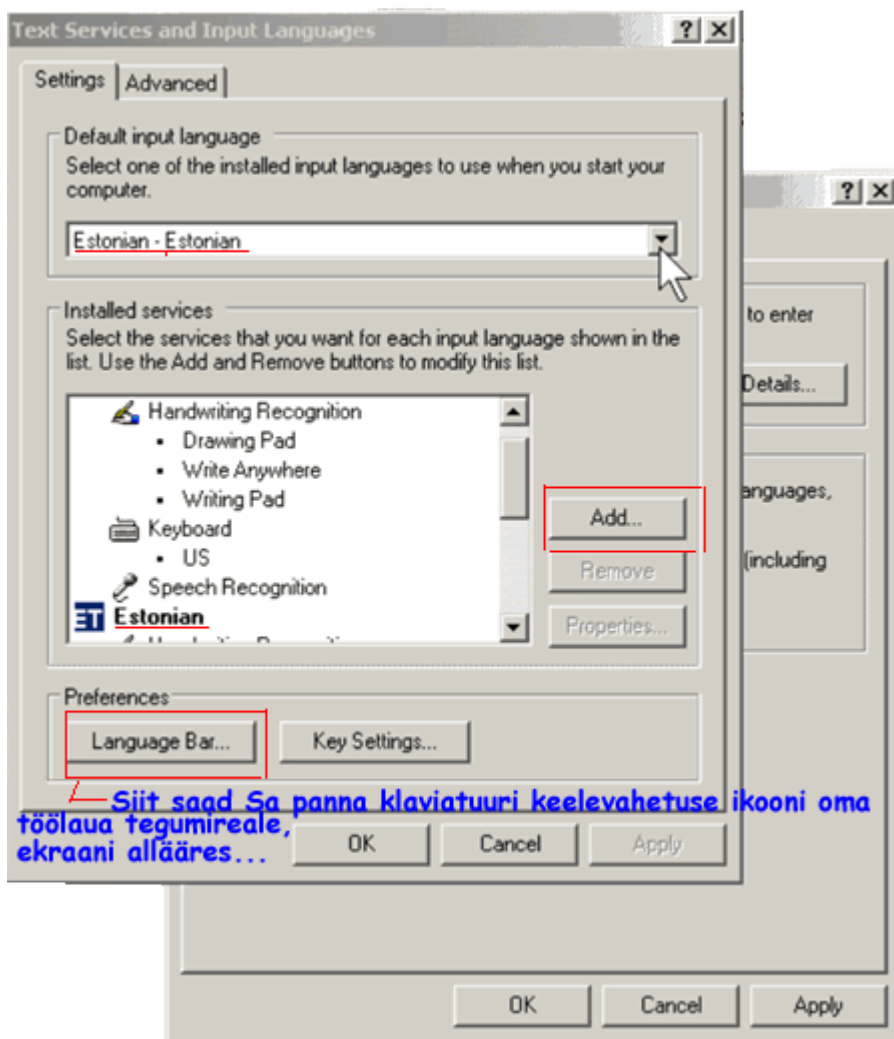
Ilmub aken kus saame seada regionaalseid keelesedistusi (eesti keele) aga installeerida ka muid imekeeli... Kui seal juba ei ole avatud leht **Regional Options**, siis avame selle ja valime siis seal olevatest kahest rippmenüüst parameetrid **Estonian** ja **Estonia** ning klõpsame nupule **Apply**.

Seejärel avame lehe **Languages** ja ilmub järgmine lehekülg:



Siit saame me installida endile eksootilisi keeli ja keeli, milledega saame paremalt vasakule ja ülevalt alla kirjutada.

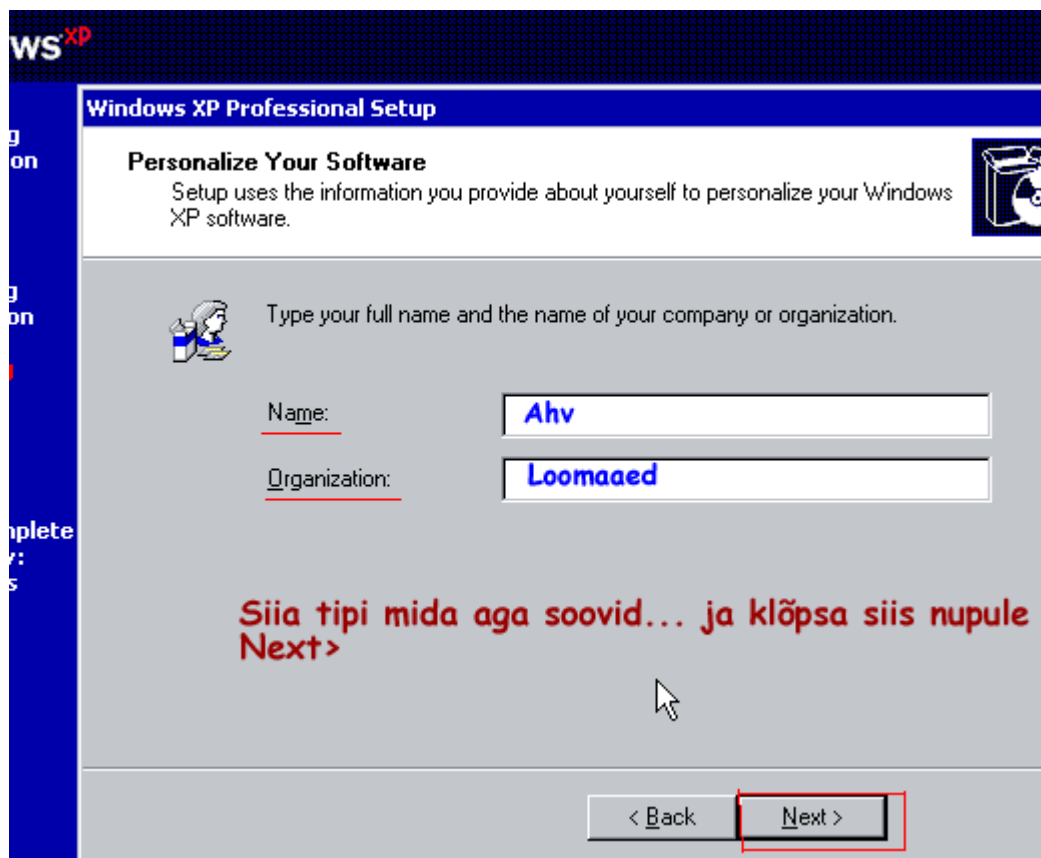
Meie aga valime siit oma sisestuskeeke ja ka klaviatuuriseadistused, klõpsa seal nupule **Details...** ja avatakse uus dialoogiaken:



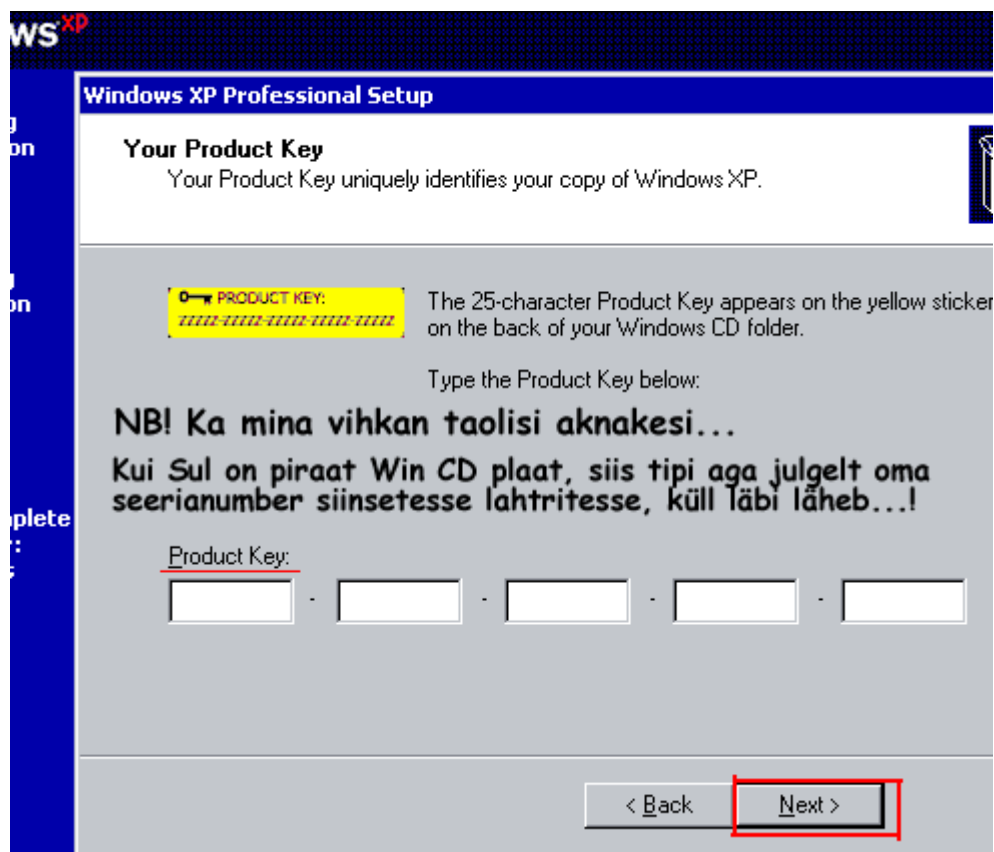
Vali siit ülevalt rippmenüüst parameeter **Estonian-Estonian**. Seejärel klõpsa seal nupule **Add...** ja vali siis uues aknas ülevalt rippmenüüst vaikimisi sisestuskeeleks **Estonian** ja klõpsa siis tolles aknas **OK**. Kui aga kasutad ka vene keelt kirjutamiseks, siis vajuta uuesti sellele **Add...** nupule ja vali ka **Russian** + **OK**. Selle nupu **Add...** kaudu saad ka lisada "käsitsikirjutamise" võimalust ja ka "kõneparameetreid"... --enne märgista siin aknas oblastis **Installed Services** parameeter **Estonian** ja siis klõpsa nupule **Add...** jne.

Kui oled siin valmis, siis klõpsa nupule **OK** ja jõuad tagasi lehele **Languages**. Lõpuks klõpsa ka siin dialoogiaknas nupule **OK** ja installeerimine jätkub.

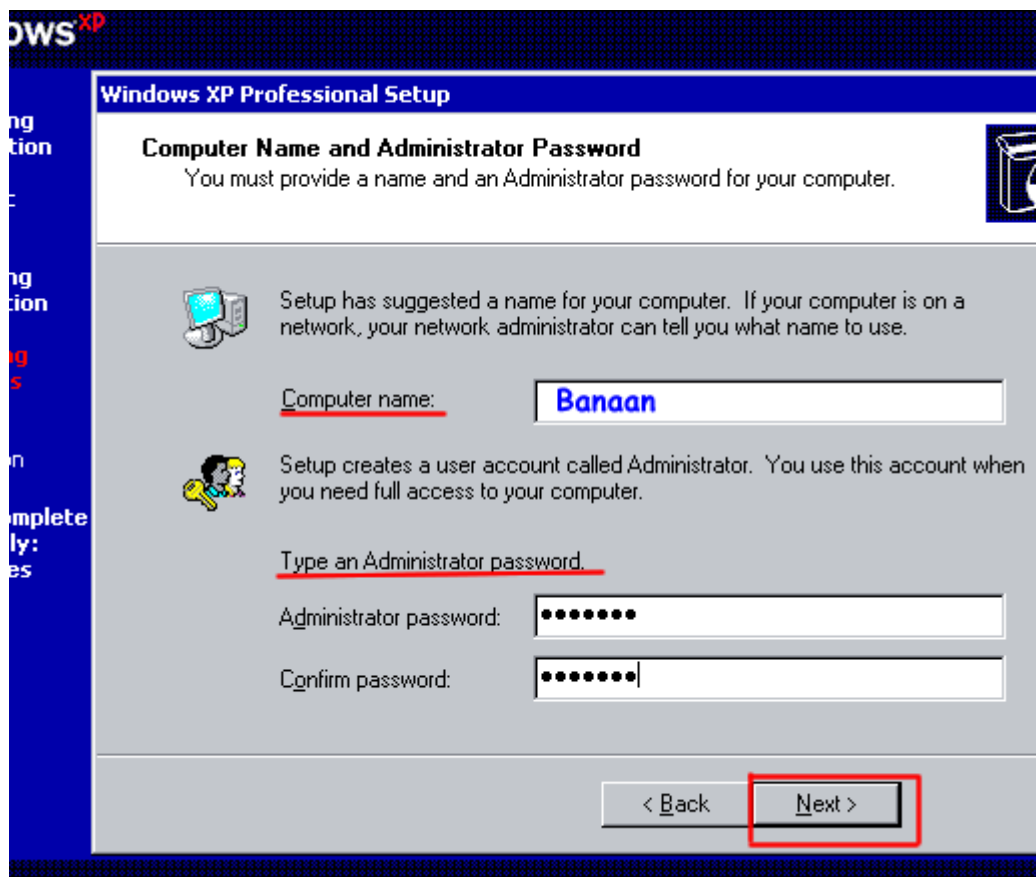
Märkus: Ka hiljem, kui Sul on oma Win XP installitud, saad Sa sellele **Regional and Language Options** aknale ligi nii: klõpsa nupule **Start** ja vali siis **Control Panel** ning klõpsa ikoonile **Regional and Language Options**.



Nüüd ilmub aken, kuhu Sa pead sisestama oma nime ja organisatsiooni nime—tipi sinna mida aga soovid ja klõpsa siis seal nupule **Next >**.



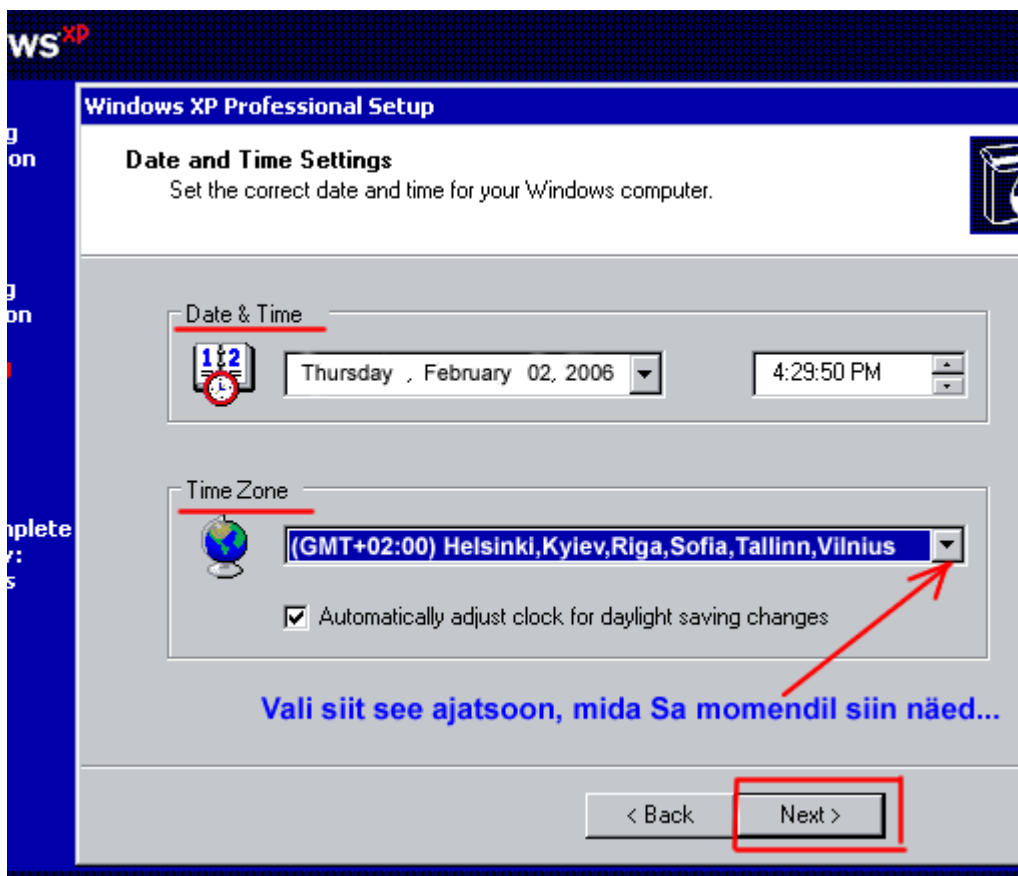
Nüüd ilmub aken mida vihkab iga vähegi normaalne inimene! Nimelt siia pead Sa sisestama oma Win XP CD **seerianumbri/võtme**. Olles valmis, klõpsa jälle nupule **Next >**. Neile, aga kes seda võtit ei oma, lõpeb alates sellest aknast Win XP installeerimisprotsess—kindlasti on see neile hea päev, hi-hii!



Siia aknasse tipi oma **kompuutri nimi** (suvaline), aga turvalisuse mõttes ei peaks see olema liiga silmatorkav (eriline), sellele nimele lisatakse Windows'i enese poolt veel lisaks terve rida numbreid ja tähti... Seda nime võid Sa ka hiljem muuta ja oma kompuutri nime on Sul hiljem vaja teada näiteks selleks, et kellegi kompuutrit eemalt "parandada", et lubada kellelgi ühendust võtta oma kompuutriga, et kasutada oma kodust kompuutrit näiteks töökohast jne.

Hiljem saad Sa oma kompuutri täpse nime teada nii: tee töölaual ikoonil **My Computer** hiire paremklõps ja vali hüpikmenüüst käsk **Properties** ning ilmuvast aknast ava leht **Computer Name**.

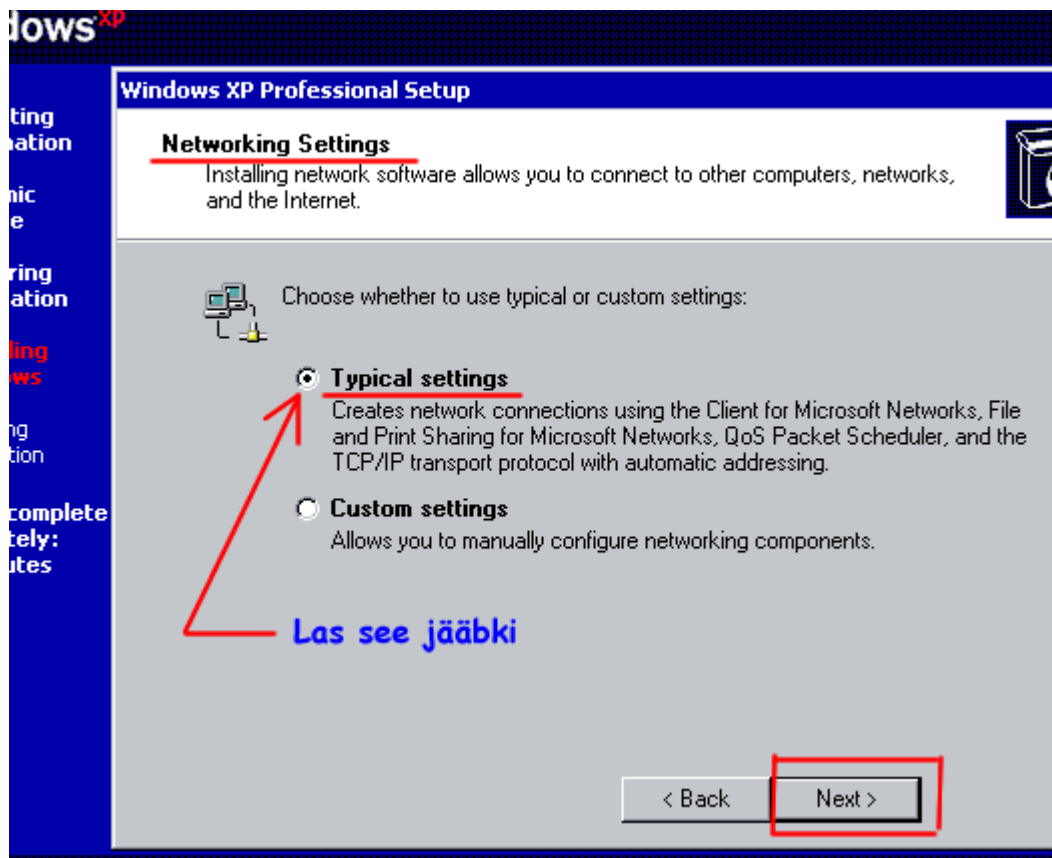
Peale selle võid Sa siia aknasse tippida oma **parooli** ja see on juba palju tähtsam asi! Kui valmis, vajuta **Next**.



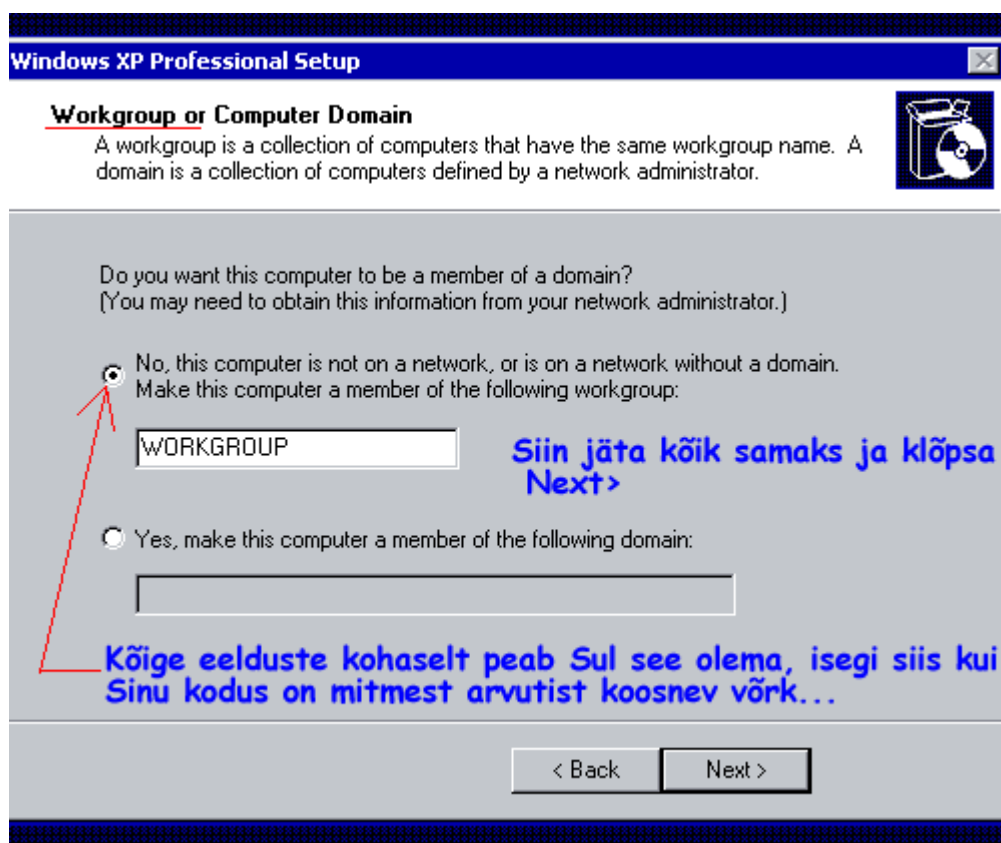
Siia aknasse peab määrama **kellaaja**, **kuupäeva** ja Sinu elukoha **ajatsooni**. Kui Sa just ei eelista elada minevikus või siis ainult tulevikus, peavad siinsed andmed olema ikkagi korrektsed. Tee siin kõrvaloleval pildil klõps ja siis Sa näed, et millist ajatsooni sealt valida tuleb.

Märkus: Oma ajatsooni, kuupäevade ja kellaaegade seadistustele saad Sa ka hiljem ligi: 1) tee ekraani paremal allääres oma **kellaajal** hiire 2x klõps; 2) klõpsa nupul **Start**, siis vali **Control Panel** ja tee 2x hiireklõps ikoonil **Date and Time**.

Nüüd ilmub aken, kus Sa ei pea midagi tegema ja temaga installeerib Setup programm **võrgukomponendid**, mõne sekundi möödudes ilmub uus aken:



Siin las jäävadki **tüüpilised** seadistused, vajuta lihtsalt nupule Next >

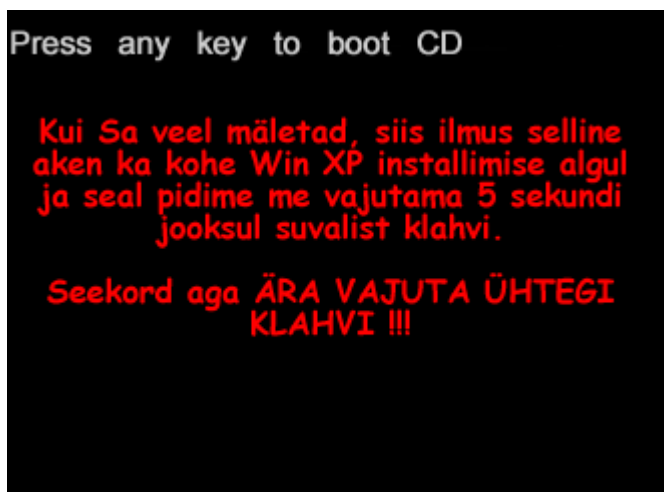


Selles aknas ära midagi muuda vaid vajuta nupule **Next** >

Seejärel ilmub veel kusagil 9-10 akent, aga nendes ei pea Sa midagi tegema peale paari akna, kus korrigeeritakse Sinu kompuutri ekraani resolutsiooni ja nendes pead Sa ainult nuppudele **OK** klõpsama ka kogu lugu.

NB! Lõpetuseks tehakse jällegi kompuutri ümberlaadimine ja selle käigus ilmub ekraan, mille ülääres on jälle kiri "**Press any Key to Reboot**", SIIN ÄRA VAJUTA AGA ÜHTEGI KLAHVI !!!

Kui aga CD plaat laetakse ikkagi ümber, siis eemalda oma Win XP CD plaat sahtlist ja tee käsitsi **kompuutri ümberlaadimine**:



Siis oota veel tsipa ja ongi Win XP installeerimine lõppenud. Õnne! Aga loe kindlasti veel edasi!

Nüüd kui installeerimisprotsess on lõppenud ja ka kompuuter on ümberlaadimise teostanud, siis ilmub esmalt **Welcome** ekraan, vajuta ekraani allservas asuvale **Next** nupule ja Windows XP hakkab kontrollima Sinu **Internetiühendust**, aga ehk Sa mäletad, et seoses turvalisusega **katkestasime** me enne installeerimise algust igasuguse **Internetiühenduse**! Seega ei õnnestu tal see kontroll, klõpsa seal nupule **Skip**. Järgmises aknas vajuta lihtsalt **Next**. Juhul kui seejärel peaks ilmuma ekraan, kus Sulle pakutakse oma Windows **registreerida**, siis vali seal raadionupp **No, not at this time**. Lõpuks ilmub veel aken, kus palutakse sisestada kasutajanimi (vähemalt üks peab olema) ja siis veel tänuaken, kus vajuta allservas nupule **Finish** ning ilmubki Win XP töölaud(desktop).

TÄHTIS! Loe siit ka see järgnev ja viimane osa läbi!

Mida Sul tuleb kohe pärast Win XP installeerimist teha ja vajalikud lingid:

- **Lüliata kohe sisse Win XP omaenese tulemüür:** Kui Sa mäletad, siis enne installeerimise algust lülitasime me turvalisuse jaoks ennast **Internetist** lahti. Enne arvuti ühendamist Interneti peaksid installima tulemüüri. Tulemüür on tarkvaraprogramm või riistvaraseade, mis kaitseb Sinu arvutit häkkerite ning paljude uss- ja muude viiruste eest. Internetiühenduse tulemüüri tööpõhimõte seisneb teatud tüüpi potentsiaalselt kahjuliku võrguside blokeerimises. Operatsioonisüsteemis **Windows XP** on aga juba olemas sisseehitatud tulemüür (**Windows XP internet connection firewall (ICF)**). Windows XP sisseehitatud tulemüür (**Internet Connection Firewall**) on tarkvaraprogramm, mida võib kasutada selleks, et tsenseerida/piirata informatsiooni mida vahetatakse Sinu kodu või väikefirma võrgu ja Interneti vahel.

NB! Pärast Windows XP paigaldamist/installimist arvutisse ei ole antud tulemüür (st **ICF) sisse lülitatud vaid seda tuleb käsitsi teha meil endil ja seda peaks tegema kohe!**

Kuidas seda teha: 1) Klõpsa nupul **Start** ja siis vali **Control Panel**; 2) Klõpsa lingil **Network and Internet Connections**; 3) Vajuta linki **Network Connections**; 4) Avanevas aknas paremas pooles tee lingil **Local Area Connections** oma hiirega paremklõps ja vali käsk **Properties**; 5) Uues dialoogiaknas ava leht **Advanced** ja pane seal linnuke ruutu "Protect my computer..."; Siis klõpsa seal all nupule **Settings...** ja korista uues aknas kontrollruutudest ära kõik linnukesed, st ära luba midagi; 6) Klõpsa **OK** ja tee igaks juhuks ka arvuti restart.

Märkus: Aga pärast **Windows XP Service Pack 2 (SP2)** ehk siis uuendustepaketi allalaadimist ja installeerimist täiendatakse seda Windows'i esialgset tulemüüri (ICF) ja ta muudetakse **Windows Firewall** iks ning ta lülitatakse ka automaatselt sisse.

- **Lülitage sisse Automatic Updates funktsioon:** Windows Update on

Microsoft'i pakutav tasuta Interneti-teenus, mis aitab Sul arvutisse laadida uusimaid värskendusi.

Kuidas teda sisse lülitada?

1. Kõige lihtsam on teha oma töölaual oleval My Computer ikoonil paremklõps ja siis valida hüpikmenüüst käsk Properties.

(Seda saab teha ka nii: Start--Control Panel ja siis 2x klõps ikoonil System või siis klõpsa **Start**, klõpsa **Control Panel**, klõpsa **Performance and Maintenance** siis klõpsa **System**);

2. Dialoogiaknas **System Properties** avada leht **Automatic Updates** ja panna linnuke/lipp ülaosas olevasse ruutu (Värskenda minu arvuti sisu jne...) ja seejärel vali altpoolt endale sobiv raadionupp + **OK**.

Märkus: Pärast **Windows XP Service Pack 2 (SP2)** installeerimist lülitatakse see vahend automaatselt sisse.

- Kui Sul on CD/DVD plaatidel olemas mingi oma **antiviirusprogramm** ja **spioonitõrjeprogrammid**, siis installeeri need enne kui lülitad sisse Internetiühenduse.
- Kui Sul on olemas omaenese hea **tulemüüriprogramm**, siis installeeri ta ja lülita seejärel Windows'I enda tulemüür (ICF) **välja**.

Märkus: Arvesta sellega, et kui Sul on **priaat** Win XP, siis ei ole Sul sellest Automatic Updates'ist mingit kasu ja Sa ei saa alla laadida ka mingeid turva -ja muid värskendusi ega ei saa ka installida seda **SP2** 'te!

Aga juhul kui Sa oled kogemata omandanud piraatse Windows XP, siis selle jaoks on mul ka rohi olemas, st et kuidas Sa saaksid oma Win XP muuta "**legaalseks**", selle kohta toon vajalikud lingid allpool!

- Kui Sul on olemas see **Windows XP Service Pack 2 (SP2)**, siis installeeri ta enne Internetiühendust.
- Installeeri oma seadmete **draiverid** (juhul kui Sul need veel CD plaatidel või diskettidel alles on), kui midagi puudu on, siis mine hiljem oma seadmete (videokaart, monitor, helikaart, emaplaat, printer jne) tootjafirmade kodulehtedele ja lae nad nendest alla. Oma seadmete korrasolekut ka kontrolli: a) klõpsa nupule **Start**, siis tee paremklõps **My Computer** il ja vali käsk **Properties**; b)

seejärel ava leht **Hardware** ja klõpsa nupule **Device Manager**; C) kontrolli, et kas Sinu seadmed on ikka kõik tuvastatud ja kas nad on töökorras; kui nendega on midagi lahti, siis on nende kõrvale kuvatud kollane hüüjumärk; Kui oled loonud Internetiühenduse ja kõik uuendused alla laadinud, siis tule siia tagasi ja tee vigase seadme nimel siin hiire paremklõps ja vali käsk **Update Driver**(võib olla on Sul selle seadme draiver veel kusagil plaadil alles, otsi... või mine siis selle seadme kodulehele ja lae sealt korralik draiver alla):

- JA ALLES NÜÜD ÜHENDA ENNAST INTERNETIGA ning kui Sul ei ole seda **Windows XP Service Pack 2 (SP2)**, siis mine kohe Microsoft'i kodulehele ja lae nad alla ning installeeri! Arvesta ka sellega, et kui Sa installisid kohe pärast Win XP installimise lõpetamist oma CD-plaadilt selle **SP2**'he, siis tuleb Sul ikkagi laadida alla veel uusimaid turvavärskendusi!

Vajuta nupule **Start**, siis klõpsa **Windows Update** või siis ava oma brauser ja mine aadressile <http://windowsupdate.microsoft.com>.

Pärast kõikide turvavärskenduste allalaadimist mine jälle tagasi sinna Microsoft'i updates kodulehele ja vaata tema vasemale paanile, kindlasti on seal ka mingite seadmete ja tarkvara jaoks uuendused olemas, lae ka need alla...

- Käivita **User Accounts** vahend (klõps nupule **Start**, siis klõpsa **Control Panel** ja 2x klõps ikoonil **User Accounts**) ja loo kõikidele Sinu kompuutri kasutajatele (pereliikmetele, eriti lastele) kasutajakontod ning kehtesta nendele siis piiratud õigused (**limited account**) ning ka tugevad paroolid, muidu ei jõua Sa nende poolt kokkukeeratud "suppi" iial ära süüa!!!
- **Edasi seadista oma süsteem:** ekraani resolutsioon, tapeet, ekraanisäästja (screensaver), ikoonide suurused ja ekraanišrifti suurus jne, jne...

Seda saad Sa teha järgmiste vahendite kaudu: a) **Display**

Properties-- tee ekraanil paremklõps ja käsk **Properties**; b)

Performance options (jõudluse seadistused)-- tee **My Computer**'il paremklõps ja käsk **Properties**, siis ava leht **Advanced** ning klõpsa oblastis *Performance* nupule **Settings**; c) **Start > Control Panel** ja sealtkaudu sea oma raudvara, võrgu, programmide jms parameetrid...

- Defragmenteeri oma süsteemiketas (tavaliselt C: ketas): Ava **My Computer** ja tee paremklõps **C:** kettatähisel ja vali käsk **Properties**, ava leht **Tools** ja vali **Defragment Now**.

- **VAJALIKUD LINGID (eestikeelne info ja minu kirjutatud):**

1. Kompuutri turvalisus: vajuta [siia](#)
2. Windows XP ohutumaks ja jõudsamaks muutmisest jms: vajuta [siia!](#)
3. Windows Update kohta info: vajuta [siia!](#)
4. Windows XP "legaliseerimine" ehk uue aktiveerimiskoodi loomine ja SP2: vajuta [siia!](#)
5. Windows Service Pack 2(SP2) kohta kogu info: vajuta [siia!](#)
6. Windows Vista põhjalik tutvustus vajuta [siia!](#)
7. Kõvaketta puhastamine ja tema ettevalmistamine opsüsteemi installeerimiseks, ketta jaotused—käsud **Fdisk** ja **Format**, vajuta [siia!](#)

Ülesse

Lisa see dokument oma Favorites kausta! (Vajuta klahve CTRL+D)

[<<Tagasi Win XP installimise esimesse etappi](#)